

Pohjois-Pohjanmaan lintutieteellinen yhdistys ry
 PL 3000
 90014 Oulun yliopisto



22.5.2026

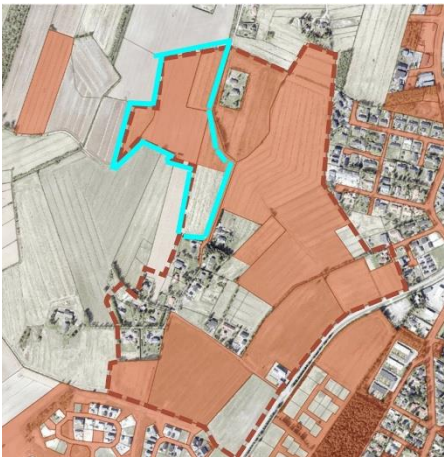
Kempeleen kunta
 PL 12, 90441 Kempele
 Hallituskatu 2, 90440 Kempele

PPLY:n mielipide Savikorpi-Paiturin asuinalueen kaavamuutoksesta ja laajennuksesta

Asuinalueen laajentaminen Savikorpi-Paiturin alueelle on hankala yhtälö. Suunnittelualue on lähes kokonaisuudessaan kansallisesti arvokasta lintualueita (FINIBA). Luoteisrajalla alue on osittain IBA-alueita eli kansainvälisesti tärkeää lintualueita. Suunnittelualue kuuluu Oulun seudun kerääntymisalueeseen ja sijaitsee useiden lintulajien muuttoreitin pohjoisimmalla osuudella.

On tärkeää säilyttää muuttolintujen reitti avoimena Teppolan pelloilta Savikorven peltojen kautta Alakylän pelloille. Muuttolintujen tulee voida levätä häiriöttä niin, että etäisyys rakennuksiin ja katuihin säilyy riittävän suurena. Suunnittelussa on huomioitava peltoaukeaa halkova sähkölinja. Muuttoparvilla on oltava sähkölinjan ympärillä tilaa lentää niin, etteivät ne ihmisiä väistäessään törmää sähkölinjaan.

Pohjois-Pohjanmaan lintutieteellinen yhdistys suosittelee, että vähintäänkin kuvaan turkoosilla rajattu alue jätetään rakentamisen ulkopuolelle. Kiinteistönumerot 244-430-15-14, 244-401-32-21 ja 244-401-32-33 (Leppihaan eteläpuolen sarka Savikorven rakennuksiin asti). Näin säilytetään tärkeimmät muuttolintujen levähdysalueet (katso myös luontoselvitys s. 33 ja s. 44) sekä avoin lentoreitti Teppolan pelloilta Savikorven luoteispuolelle ja Alakylän pelloille.



Pohjois-Pohjanmaan lintutieteellinen yhdistys ei suosittele lintutornia suunnittelualueelle. Ympäröivät peltoalueet ovat liian suppeita ja metsäsaarekkeiden rajaamia, joten muutolla lepääville linnuille ei jäisi riittävästi tilaa väistää kauemmas kokiessaan tarkkailun häiritseväksi. Lintutornin sijoittelussa on huomioitava sähkölinjan aiheuttama vaara pakolentoon lähtevälle parvelle tai muuttoparvelle, joka äkillisesti muuttaa lentoreittiä ohittaakseen ihmiset kauempaa. Parempia tornin paikkoja, myös linnuston tarkkailulle, olisi esim. Teppolantien ja Rajakorventien varressa, maanomistusolot huomioiden.

Luontoselvityksen kuvassa sivulla 41 Hietaniementietä ei ole merkitty ekologiseksi yhteydeksi. Hietaniementie ojineen ja pensaikkoineen kuitenkin vaikuttaa loogiselta jatkeelta Leppihaan puurivin

ekologiseen yhteyteen. Luontoselvityksestä ei käy ilmi, missä kulkee ekologinen yhteys Kiiesmetsään. Pirilän alueen ja Savikorpi-Paiturin suunnitelma on sovittava yhteen ekologisten yhteyksien osalta.

Luontoselvityksessä ei ollut mukana Rätylän ympäristöä, vaikka Rätylän ympäristö on merkitty kaavan vaikutusalueeksi (Osallistumis- ja arviointisuunnitelma s. 3). Rätylän ja Alakylän peltojen välinen alue on tärkeä muuttolintujen lepoalue. Alueelta on runsaasti kurki-, joutsen-, hanhi- ja petolintuhavaintoja. Alueen käyttökelpoisuuteen lintujen kannalta vaikuttaa, pysyykö lentoreitti pohjois-eteläsuunnassa rakentamattomana (avoin peltoyhteys Teppolan pelloille) ja toisaalta että Tähkälän ja Rätylän välillä ei olisi suoraa tieyhteyttä (peltoalueen rauhallisuus).

Kun mietitään, miten linnut valitsevat reittinsä, jos aluetta muutetaan, niin on huomioitava alueella olevat kohteet joita linnut välttävät. Lintuja metsätetään Teppolantien peltihallin kosteikolla ja Alakylän koillispuolen metsikössä. Sähkölinjat ja metsäsaarekkeet muodostavat myös esteitä, joiden ylittäminen vie enemmän energiaa kuin avoimen pellon yllä lentäminen. Muuttolinnut siirtyvät vuorokausirytmensä mukaan lepo- ja ruokailualueen välillä samoja tuttuja reittejä pitkin.

Linnustoselvityksen löydöksistä olisi ollut hyvä saada yhteenvetokartta, jolla näkyisivät kaikki suojellisesti huomioitavat lintulajit samalla kertaa. Lisäksi FINIBA-kohteen ollessa kyseessä olisi linnuston kartoitus ollut hyvä aloittaa varhaisemmin. Nyt havaintokertoja oli pesimäkaudella kolme ja ne kaikki alkoivat 2 – 3 tuntia auringonnousun jälkeen. Linnut ovat aktiivisimmillaan auringonnousun jälkeen ja hiljenevät tavallisesti kello yhdeksään mennessä. Yksi havainnointikerroista on ollut sellainen, että kolmen tunnin aikana on kartoitettu 39 hehtaarin kasvillisuus ja pesimälintuja havainnointiin ohessa.

Pohjois-Pohjanmaan lintutieteellinen yhdistys suosittelee kiinnittämään huomiota lintuystävälliseen rakentamiseen rakennuslupapäätöksissä ja rakennustapaohjeessa. Suuret maisemaikkunat eivät ole lintuystävällistä rakentamista varsinkaan siten, että ikkuna on samassa kohdassa molemmilla puolilla taloa, jolloin talo näyttää linnunsilmin läpilennettävältä. Yhdistyksen resurssit loukkaantuneiden lintujen hoitamiseksi ovat rajalliset ja kaikki ennaltaehkäisy törmäysten ym. estämiseksi on tervetullutta.

Seija Rannikko

PPLY:n puheenjohtaja

Petri Haapala

PPLY:n suojelutoimikunta