



MAALI-kohde: **KUUSISUO-HATTUSUO-VÄRKKISUO**

[Kohdekorttia päivitetty 15.2.2026]

Kokoluokka*: Laajat suokokonaisuudet (> 1 000 ha)

Rajauksen koko: 13214 ha

Laskenta-ala: 612 ha kartoitettu (Hautasuo, Värkkisuo)
sekä 22,2 km linjalaskenta (Kuusisuo, Hattusuo)

Kunnat: Pudasjärvi, Oulu

Suot: Kuusisuo, Hattusuo, Värkkisuo, Iso Palosuo,
Juurikkasuo, Kortesusuo, Hautasuo, Kauhasuo, Kalliosuo,
Kirvessuo, Hannunsuo, Iso Säippäsuo, Säippäsuo,
Kalliosuo, Vesisuo, Lhasuo, Kirvessuo

MAALI-alueen koodi: 810374

Koordinaatit: [N: 7231995 / E: 477814 \(ETRS-TM35FIN\)](#)

* Laskenta-alaan perustuva kokoluokka MAALI-tarkastelussa



Kapustarinta (kuvituskuva). Kuva Esa Hohtola.

Kuvaus

Kuusisuo sijaitsee Valtatie 20 eteläpuolella Pudasjärvellä lähellä Oulun rajaa. Kiimingistä matkaa on 26 kilometriä ja Pudasjärveltä 29 km. Heti Kuusisuon lounaispuolella on Hattusuo, josta edelleen lounaaseen suoalue jatkuu Oulun puolella Värkkisuona. Muita alueen merkittäviä soita ovat Iso Palosuo, Juurikkasuo, Kortesuso, Hautasuo, Kauhasuo, Kalliosuo, Kirvessuo, Hannunsuo, Iso Säippäsuo ja Säippäsuo. Suoalueen pisin läpimitta on noin 21 kilometriä ja siihen kuuluu neljä nimettyä järveä ja lampea: Iso Kiernasjärvi, Kaunislampi, Iso Juurikkajärvi ja Pikku Juurikkajärvi. Avosuot ovat ojittamattomia, mutta rämeitä on metsäojitettu etenkin alueen lounaisosassa. Pääosa avosoiden välisistä rämeistäkin on kuitenkin ojittamattomia. Ojikoilla maisema on paikoin umpeutunut metsän kasvun vuoksi, mutta kunnollista metsää ei ole kasvanut. Suurella osalla ojitusalueita vain ojien penkat ovat pensoittuneet. Ennallistamista ei ole vielä tehty, vaikka siihen olisi paljon tarvetta. Pienemmissä metsäsaarekkeissa ja avosoille pistävissä kapeissa niemikkeissä on vanhaa luonnontilaisen kaltaista metsää, mutta suuremmat kangasmaat ovat olleet tai ovat edelleen metsätalouskäytössä.

Tärkeän lintualueen rajausta on merkittävästi Kuusisuon-Hattusuon Natura-alueen (3870 ha) rajausta laajempi sisältäen myös Värkkisuon kokonaisuuden, sen eteläpuoliset mätät aapasuot ja suoalueen reunoilta ojittamattomia osia, pienvesiä ja ennallistamiskelpoisia metsäojitettuja rämeitä. Lintualueen rajautuu pääsääntöisesti kangasmaan reunaan, peltoon, tiehen tai voimakkaasti ojitetun suoalueen reunaan.

Ympäristöhallinnon verkkopalvelussa Kuusisuon-Hattusuon Natura-aluetta kuvataan näin:

Kuusisuo-Hattusuo on komea aapasuoalue, jota luonnehtii valtava rimpineva-allas. Kuusisuolla on pääasiassa ruohoisia rimp- ja kalvakkanevoja. Hattusuolla esiintyy korkeita jäniteitä, joilla kasvaa kuusta, katajaa ja paatsamaa.

Alue koostuu pääosin laajoista aapasoista, niiden reunaosissa sijaitsevista puustoisista soista sekä soihin rajautuvista vanhapuustoisista metsäsaarekkeista. Alueen eteläosassa on melko laaja keidassuo. Alueella on laajoja ja edustavia aapasoita. Erityisesti aapasuolinnuston suojelun osalta alue on merkittävä. Aapasoiden ohella alueella on myös luonnontilaisia keidassoita ja pienialaisia luonnonmetsiä, joilla on muutoin Pohjois-Pohjanmaan länsiosan vähäisten luonnonmetsien alueella erityistä suojellusta merkitystä. Alueen aapasuot ovat myös linnustollisesti arvokkaita ja niillä pesii useita lintudirektiiviin liitteen I kuuluvia lajeja. Myös muuтонаikaisena levähdyskohteena alueella on merkittävä rooli. www.ymparisto.fi (viitattu 8.11.2024)

Kortesuson ja Iso Säippäsuon välille, Leposaaren pohjoispuoliselle rämeelle on karttaan merkitty lintutorni, joka saattaa olla myös linnustukseen liittyvä rakennelma. Varsinaisesti retkeilijää palvelevia rakenteita ei ole.

Suojelutilanne

Kuusisuon-Hattusuon alueella on laaja valtion soidensuojelualue (41,24 km²) ja tämä sisältää 3870 ha samannimistä Natura-aluetta. Kaavan suojelualuevarauksia on alueen useille soille: Värkkisuo (15 km²), Kortesuso (n. 338 ha), sekä Hautasuo (n. 197 ha).

Kokonaisuudessaan alueen suojeluaste oli vuoden 2026 alussa 45 % (Retkikartta-palvelu).

Linnustolaskennat

Kuusisuo ja Hattusuo linnustotiedot perustuvat Metsähallituksen 22,2 kilometrin linjalaskenta-aineistoon. Metsähallituksen aineistot ovat peräisin aikaväliltä 2000-2013. Hautasuoilla ja Värkkisuoilla on molemmissa tehty kartoituslaskennat vuosina 2011 ja 2012 (Taulukko 1). Alueelta on lisäksi Tiira-havaintojärjestelmässä runsaasti havaintoja, joilla on täydennetty aineistoa.

Taulukko 1. PPLY:n kartoitukset MAALI-kohteella Kuusisuo-Hattusuo-Värkkisuo

Kohde	Kartoittaja	Päivämäärä	Kellonaika	Ala (Kartoitusteho)
Värkkisuo	Pekka Roine	12.6.2012	-	-
Hautasuo	Hanna-Riikka Ruhanen	11.6.2012	5:40–12:00	292 ha
Hautasuo	(Repo & Auvinen 2011)	29.5.2011	10:15–11:35	110 ha
Värkkisuo	(Repo & Auvinen 2011)	28.5.2011	4:30–9:40	320 ha

Linnusto

MAALI-tarkastelussa Kuusisuo-Hattusuo-Värkkisuo nousi maakunnallisesti arvokkaaksi yhdentoista soiden pesimälajin perusteella. Linnusto on runsas ja monipuolinen. Metsähänhia on paljon ja myös jouhisorsa kuuluu pesimälajistoon. Alueella pesii runsas petolinnusto. Tavallisimpia soiden kahlaajia ja varpuslintuja on runsaasti.

Alla olevassa taulukossa ovat linjalaskentojen laskennalliset Kuusisuo-Hattusuo suolajien parimäärät summattuna kartoituslaskennoissa muilla soilla havaittuihin parimääriin ja muihin alueelta pesimäaikana ilmoitettuihin lintupareihin.

Taulukko 2. Suolajien lukumäärä ja parimäärät MAALI-tarkastelussa. Lihavointi tarkoittaa, että lajin parimäärä ylittää MAALI-kriteerin. Kokonaisparimäärä ja kokonaislajimäärä on merkitty tähdellä (*), jos ne ylittävät MAALI-kriteerit. Kriteerinylytysten yhteismäärän perusteella alue on kokoluokassaan maakunnallisesti arvokas.

Laji	Parimäärä				
Laulujoutsen	3	Ampuhaukka	1	Liro	140
Metsähänhi	5	Nuolihaukka	4	Kalalokki	1
Tavi	8	Kurki	32	Harmaalokki	4
Sinisorsa	5	Kapustarinta	24	Suopöllö	4
Jouhisorsa	2	Töyhtöhyppä	15	Niittykirvinen	332
Tukkasotka	1	Suokukko	1	Keltavästäräkki	163
Telkkä	3	Jänkäkurppa	2	Pensastasku	29
Pyy	1	Taivaanvuohi	43	Ruokokerttunen	1
Riekko	21	Pikkukuovi	20	Uрпиainen	51
Teeri	40	Kuovi	35	Pohjansirkku	3
Metso	28	Mustaviklo	1	Pajusirkku	65
Sinisuohaukka	3	Valkoviklo	9		
Tuulihaukka	3	Metsäviklo	1		
Suolajeja yht.	37*				
Parimäärä yht.	1106*				

Kirjallisuus:

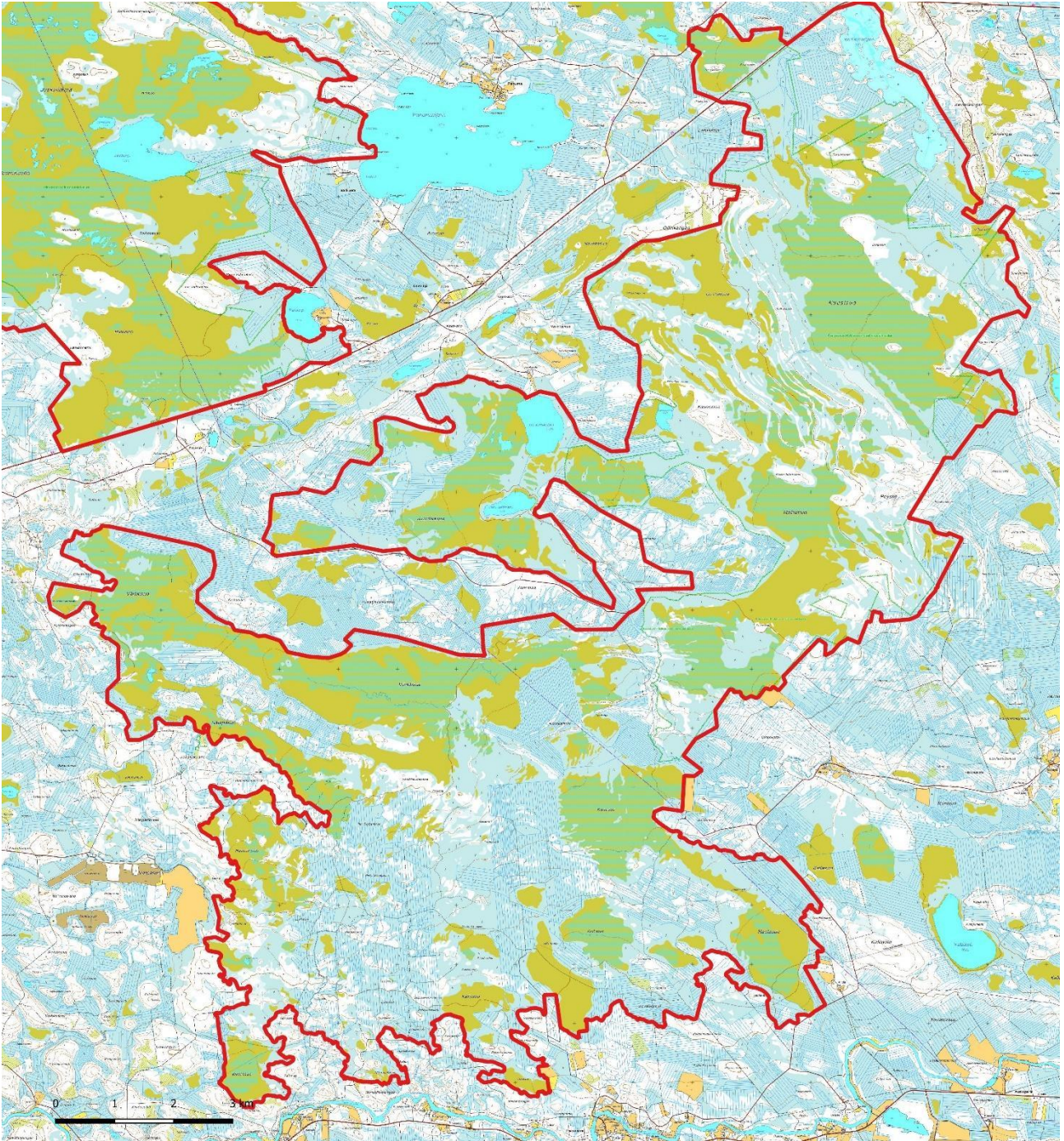
Repo, J. ja Auvinen, A.-P. 2011. Suolinnustoseelvitys. Pohjois-Pohjanmaan ja Länsi-Kainuun suo-ohjelma. Pesimälinnustoinventoinnit 2011. Pohjois-Pohjanmaan lintutieteellinen yhdistys ry. Oulu. 54 s.

Viittausohje:

Pohjois-Pohjanmaan lintutieteellinen yhdistys ry. 2025. Maakunnallisesti tärkeät lintualueet (MAALI) Pohjois-Pohjanmaalla 2010–2025. MAALI-julkaisu. <https://www.pply.fi/suojelu-ja-tutkimus/maali/>

Pohjois-Pohjanmaan lintutieteellinen yhdistys ry. 2025. Maakunnallisesti tärkeät lintualueet (MAALI) Pohjois-Pohjanmaalla 2010–2025. Laajat suokokonaisuudet: Kuusisuo-Hattusuo-Värkkisuo, Pudasjärvi, Oulu. Linnustolaskennat PPLY 2011 ja 2012 sekä Metsähallitus 2000–2012. <https://www.pply.fi/suojelu-ja-tutkimus/maali/>

Karttarajaus Kuusisuo-Hattusuo-Värkkisuo MAALI-kohde 13214 ha



©Pohjois-Pohjanmaan lintutieteellinen yhdistys ry
©Pohjakartta: Peruskartta/MML/2019