



MAALI-kohde: **REVONNEVA**

[Kohdekorttia päivitetty 11.11.2024]

Kokoluokka*: Laajat suokokonaisuudet (> 1 000 ha)

Rajauksen koko: 6875 ha

Laskenta-ala:

Kunnat: Lumijoki, Liminka, Siikajoki

Suot: Pahasuo, Multakaara, Pitkäkaara, Hevoskaara, Reeta-aro, Reeta-aronkaara, Ruismaankaara, Kuloneva, Kivikartanonneva, Vähä Revonneva, Peurakaarat, Revonneva, Ruonneva, Ruoneva, Kärrikaarat, Pihlaja-aro, Rahkaneva, Kivineva, Matoneva, Pahaneva

MAALI-alueen koodi: 810372

Koordinaatit: [N: 7179005 / E: 408972 \(ETRS-TM35FIN\)](#)

* Laskenta-alaan perustuva kokoluokka MAALI-tarkastelussa



Kapustarinta (kuvituskuva). Kuva Esa Hohtola.

Kuvaus

Revonneva sijaitsee Valtatie 8 molemmin puolin 14 kilometriä Limingasta ja kolme kilometriä Siikajoen Revonlahdelta. Suoalueella on pituutta 23 kilometriä ja leveyttä enimmillään 6 km. Kokonaisuuteen kuuluvat Revonnevan lisäksi pohjoisesta alkaen Pahasuo, Multakaara, Pitkäkaara, Hevoskaara, Reeta-aro, Reeta-aronkaara, Ruismaankaara, Kuloneva, Kivikartanonneva, Vähä Revonneva, Peurakaarat, Ruonneva, Ruoneva, Kärrykaarat, Pihlaja-aro, Rahkaneva, Kivineva, Matoneva ja Pahaneva.

Avosuot ovat ojitamattomia, mutta osa rämeistä on metsäojitettuja. Ruismaankaaran ja Kivikartanonnevan väliset rämeet ja turvemaat ovat kokonaan ojitettuja. Revonnevalla rämeet ovat ojitamattomia. Ruonnevalta Rahkanevalle ojitukset ovat vähäisiä, mutta Matonevalla ja Pahanevalla rämeet on pääosin metsäojitettu. Kulonevan ympäristössä ojitukset ovat paikoin lisänneet puuston kasvua ja tuottaneet hakkuukelpoista puustoa. Myös pieniä avohakkuuta on tehty turvemailla. Muutoin ojitukset eivät ole johtaneet taloudellisesti merkittävään puuston kasvuun. Monin paikoin puustoa tai pensaikkoa on kasvanut vain oijen penkoille. Revonnevalla on tehty ennallistamista ojia katkomalla ja tukkimalla. Ennallistamista jatkamalla myös muilla soilla, todennäköisesti parannettaisiin suoluonnon tilaa. Kivikartanonnevan pohjoisosissa on tehty pellonraivaukseen valmistettavaa ojitusta ja raivausta, mutta alue olisi mahdollisesti vielä palautettavissa suoksi.

Soiden väliset kangasmaat ovat enimmäkseen hoidettua ja osin avohakattua talousmetsää. Muutamista pienistä metsäsaarekkeista löytyy luonnontilaisen kaltaisia metsiä. Natura-alueella Revonnevan ja Ruonnevan kangasmaasaarekkeissa metsät ovat paremmin luonnontilaisia.

Suojelutilanne

Suoalueesta noin 39,5 km² on suojelulle varattua aluetta. 3814 hehtaria kuuluu Revonneva-Ruonnevan Natura-alueeseen, jonka suojelu toteutetaan lakisääteisenä luonnonsuojelualueena (soidensuojeluohjelma). Lisäksi on 676,31 ha:n Haarasuon soidensuojeluohjelma-alue, jonka rajauksessa on Hevoskaara, Välimaankangas, sekä osittain Multakaara ja Reeta-aro. Ympäristöhallinnon verkkopalvelussa Revonneva-Ruonnevan Natura-aluetta kuvataan näin:

Revonnevan-Ruonnevan alue on karujen aapa- ja keidassoiden sekayhdistymänä laajuudessaan merkittävä suoalue Perämeren rannikkoseudulla.

Revonneva-Ruonneva on laaja, melko luonnontilaisena säilynyt karu aapasuo suhteellisen lähellä merenrannikkoa. Alueella on runsaasti merenrannan entisiä rantavalleja, rantakaartoja, joiden väliset pitkänomaiset suot ovat usein hyvin vetisiä rimpisoita, kuten Peurakaarajen ja Kärrykaarajen alueella. Laajempi hiekkainen muodostuma, Naperonkankaan-Tiperonkankaan harju, erottaa Revonnevan ja Ruonnevan toisistaan. Revonneva on aapasoiden ja rahkasammalkeidaiden muodostama sekakompleksi. Kivikartanonnevalla (Vähä Revonneva) esiintyy pullosaran vallitsemia nevarämeitä (OINR), pohjois- ja itäosissa ombrotrofista lyhytkorsinevaa (omLkN). Metsäsaarekkeiden reunoilla on tupasvillarämeitä (TR) ja isovarpurämeitä (IR). Varsinaisella Revonnevalla on kaksi rahkasammalkeidasta. Aapasuo-osilla on laajalti saranevaa (SN) ja rahkasammalrimpinevaa (SphRiN). Revonnevan kaakkoisosassa on laaja mesotrofinen alue, jolla on mesotrofista saranevaa (MeSN) ja mesotrofista rimpinevaa (MeRiN). Variksenmarjarahkarämeet (VrRaR) ovat alueella tavallisia. Ruonneva on keskeisiltä osiltaan rahkasammalkeidasta, jonka reunoilla on aapasuo-osia (Ruoneva). Rahkanevan-Kivinevan alueella on rahkanevojen ja kuljunevojen (KuN) muodostamia keidassuo-osia. Suon keskellä on Aaltokangas, jolla on vanhoja dyynikenttiä. Kaarroilla metsät ovat mäntyvaltaisia jäkälä-(CI), kanerva (CT)- ja variksenmarjakanervatyypin (ECT) kankaita. Kaarroilla on tehty harsintahakkuuta. Peurakaarajen alueella on muutaman hehtaarin laajuinen, melko tuore metsäpaloala. (www.ymparisto.fi, viitattu 11.11.2024)

Kokonaisuudessaan alueen suojeleaste oli vuoden 2024 lopussa 67 % (Retkikartta-palvelu 11.11.2024).

Linnustolaskennat

Linnustotiedot perustuvat Metsähallituksen 39 kilometrin linjalaskenta-aineistosta johdettuihin laskennallisiin koko suojelealueen parimääriin. MAALI-tarkasteluissa käytetyt linja-laskenta-aineistot on kerätty vuosina 2000-2013. Taulukossa ovat linjalaskentojen laskennalliset suolajien parimäärät.

Linnusto

Linjalaskennoista johdettujen laskennallisten tulosten perusteella linnuston kokonaisparimäärä on korkea ja alue on maakunnallisesti arvokas pesimäalue 17 suolintulajille. Kapustarintoja ja taivaanvuohia pesii noin 100 paria kumpiakin, pikkukuoveja yli 80 paria ja liroja yli 300 paria. Varpuslinnuista niittykirvisen ja keltävästäräkin ohella myös pensastasku on runsas yli 100 parin kannalla. Soille erikoisempia pesimälajeja ovat punajalkaviklo ja mustapyrstökuiri (Taulukko 1).

Taulukko 1. Suolajien laskennalliset parimäärät MAALI-tarkastelussa. Lihavoitujen lajien perusteella alue ylittää MAALI-kriteerit ja on kokoluokassaan maakunnallisesti arvokas Suolajien lukumäärä ja parimäärät MAALI-tarkastelussa. Lihavointi tarkoittaa, että lajin parimäärä ylittää MAALI-kriteerin. Kokonaisparimäärä ja kokonaislajimäärä on merkitty tähdellä (), jos ne ylittävät MAALI-kriteerit. Kriteeriylitysten yhteismäärän (18) perusteella alue on kokoluokassaan maakunnallisesti arvokas.*

Laji	Parimäärä				
Teeri	49	Mustapyrstökuiri	2	Niittykirvinen	762
Tuulihaukka	2	Pikkukuovi	84	Keltävästäräkki	573
Nuolihaukka	3	Kuovi	37	Pensastasku	135
Kurki	52	Punajalkaviklo	6	Isolepinkäinen	4
Kapustarinta	109	Valkoviklo	48	Urpainen	15
Töyhtöhyppä	14	Metsäviklo	6	Pohjansirkku	13
Jänkäsirriäinen	5	Liro	341	Pajusirkku	53
Jänkäkurppa	7	Harmaalokki	1		
Taivaanvuohi	97	Kiuru	7		
Suolajeja yht.	25				
Parimäärä yht.	2425*				

Viittausohje:

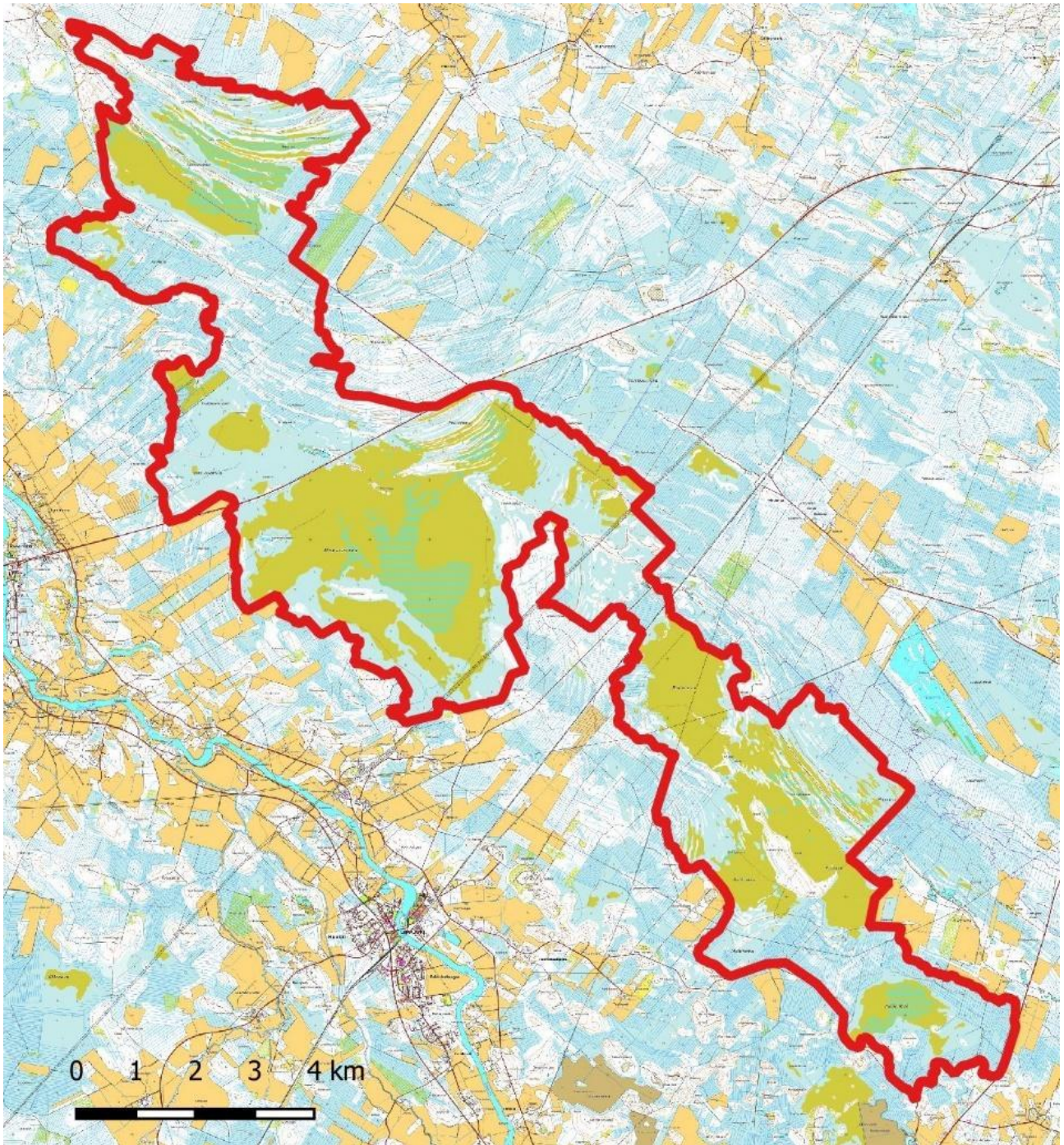
Pohjois-Pohjanmaan lintutieteellinen yhdistys ry. 2025. Maakunnallisesti tärkeät lintualueet (MAALI) Pohjois-Pohjanmaalla 2010–2025. MAALI-julkaisu. <https://www.pply.fi/suojelu-ja-tutkimus/maali/>

Pohjois-Pohjanmaan lintutieteellinen yhdistys ry. 2025. Maakunnallisesti tärkeät lintualueet (MAALI) Pohjois-Pohjanmaalla 2010–2025. Laajat suokokonaisuudet: Revonneva, Lumijoki, Liminka, Siikajoki. Linnustolaskennat Metsähallitus 2000–2013. <https://www.pply.fi/suojelu-ja-tutkimus/maali/>

Muut julkaisut:

<https://julkaisut.metsa.fi/julkaisu/revonneva-ruonnevan-haarasuon-ja-huhtaneva-luminevan-natura-2000-alueiden-hoito-ja-kayttosuunnitelma-2010-2025/>

Karttarajaus Revonneva 6875 ha



©Pohjois-Pohjanmaan lintutieteellinen yhdistys ry
©Pohjakartta: Peruskartta/MML/2019