



MAALI-kohde: **MATILANNEVAT**

[Kohdekorttia päivitetty 26.10.2024]

Kokoluokka*: Keskikokoiset suot (100 - 1 000 ha)

Rajauksen koko: 2 134 ha

Laskenta-ala: linjalaskenta (6,2 km)

Kunnat: Siikalatva, Kajaani

Suot: Alimmainen Matilanneva, Ylimmäinen Matilanneva, Rimpineva, Punkaneva, Lammasneva, Pöljänaro

MAALI-alueen koodi: 810352

Koordinaatit: [N: 7124343](#) / [E: 487797 \(ETRS-TM35FIN\)](#)

*Laskenta-alaan perustuva kokoluokka MAALI-tarkastelussa



Liro (kuvituskuva). Kuva Esa Hohtola.

Kuvaus

Alimmainen Matilanneva, Lammasneva ja Punkaneva sijaitsevat Siikalatvalla noin 23 kilometriä Kestilästä kaakkoon. Ylimmäinen Matilanneva on puoliksi Siikalatvan ja puoliksi Kajaanin puolella. Suoalueen itäisin osa, Rimpineva, on kokonaan Kajaanissa 9 kilometrin päässä Vuolijoelta luoteeseen. Suoalueella on pituutta noin 8 kilometriä ja leveyttä 2-3 kilometriä. Lähes kaikki rämeet ovat ojitettuja. Erityisen tiheää ojitusta on alueen Siikalatvan puoleisella osalla. Metsänkasvu ojitetuilla rämeillä on ollut vaihtelevaa. Paikoin on laajoja ojikoita, joissa puusto ei ole juurikaan kasvanut. Toisaalta parhaiten puustoa kasvaneilla entisillä rämeillä on tehty avohakkuita. Rimpinevaa lukuun ottamatta ojitamattomat avosualueet ovat täysin ojitusten ympäröimiä. Näitä alueita ennallistamalla voitaisiin parantaa alueen suoluonnon- ja linnuston tilaa. Pienet kangasmet-säsaarekkeet Siikalatvan puolella ovat pääosin talousmetsiä ja suurelta osin avohakattuja. Sen sijaan Ylimmäisen Matilannevan ja Rimpinevan saarekkeet ovat enimmäkseen luonnontilaisen kaltaista metsää.

Suojelutilanne

Ylimmäiselle Matilannevalle ja Rimpinevalle on perustettu laaja valtion luonnonsuojelualue, joka on valtaosiltaan myös Natura-alue. Matilannevan länsipuolella Loukkukaarrossa on lakisääteisesti suojeltu Metsähallituksen aarnialue. Suojeltujen alueiden pinta-ala on yhteensä noin 660 ha.

Ympäristöhallinnon verkkopalvelussa suojelualueita kuvataan näin:

Rimpineva - Matilanneva on hyvin vetinen aapa, joka on yksi Kainuun parhaita lintusoita (uhanalaista pesimälajistoa). Aapasuon lävistää luode-kaakkoissuunnassa laaja ylipääsemätön rimpineva-alue. Pohjoislaidalla on karuja kangas-, tupasvilla- ja tupasvillanevarämeitä sekä rahkamättäisiä lyhytkorsi- ja rimpinevoja. Eteläosassa on rahkamättäisiä lyhytkorsi- ja rimpinevoja, laiteilla pallosara- ja tupasvillarämeitä. Kohteeseen sisältyy myös erillinen Metsähallituksen aarnialue Matilannevan länsipuolella.

Rimpineva on valtakunnallisen soidensuojeluohjelman kohde, jonka rajausta on laajennettu kohteen länsipuoleisilla luonnontilaisilla suoalueilla tavoitteena aapasuoluonnon, erityisesti linnuston kannalta merkittävän kokonaisuuden suojelu. Länsipuoleinen erillinen osa-alue on Metsähallituksen aarnialuetta. Koko alueen suojelu on tarkoitus toteuttaa luonnonsuojelulain nojalla sekä luontodirektiiviin perustuen että lintudirektiivin mukaisena linnustonsuojelualueena. (www.ymparisto.fi, viitattu 26.10.2024).

Alimmainen Matilanneva, Lammasneva ja Punkaneva ympäröivine rämeineen ovat suojelemattomia. (Retki-kartta-palvelu 26.10.2024).

Linnustolaskennat

Alueen linnustotiedot perustuvat Metsähallituksen toteuttamaan 6,2 km:n linjalaskentaan. MAALI-työssä käytetty Metsähallituksen aineisto on ajanjaksolle 2000-2012 ajoittuneesta laskennasta.

Linnusto

Linjalaskennan perusteella on laskettu parimääräarvio 670 hehtaarin alueelle (Taulukko 1). Näin suurella alueella yksittäiseen linjalaskentaan osuu huonosti harvinaisia lajeja. Tästä aineiston rajoitteesta johtuen Matilannevojen MAALI-kohde on todettu maakunnallisesti arvokkaaksi pesimäalueeksi näille lajeille: valko- ja metsäviklo, liro, suopöllö ja runsaana esiintyvät pikkulinnut: niittykirvinen, keltävästäräkki ja pensastasku.

Taulukko 1. Suolajien lukumäärä ja parimäärät MAALI-tarkastelussa. Lihavointi tarkoittaa, että lajin parimäärä ylittää MAALI-kriteerin. Kokonaisparimäärä ja kokonaislajimäärä on merkitty tähdellä (*), jos ne ylittävät MAALI-kriteerit. Kriteerinylitysten yhteismäärän (8) perusteella alue on kokoluokassaan maakunnallisesti arvokas.

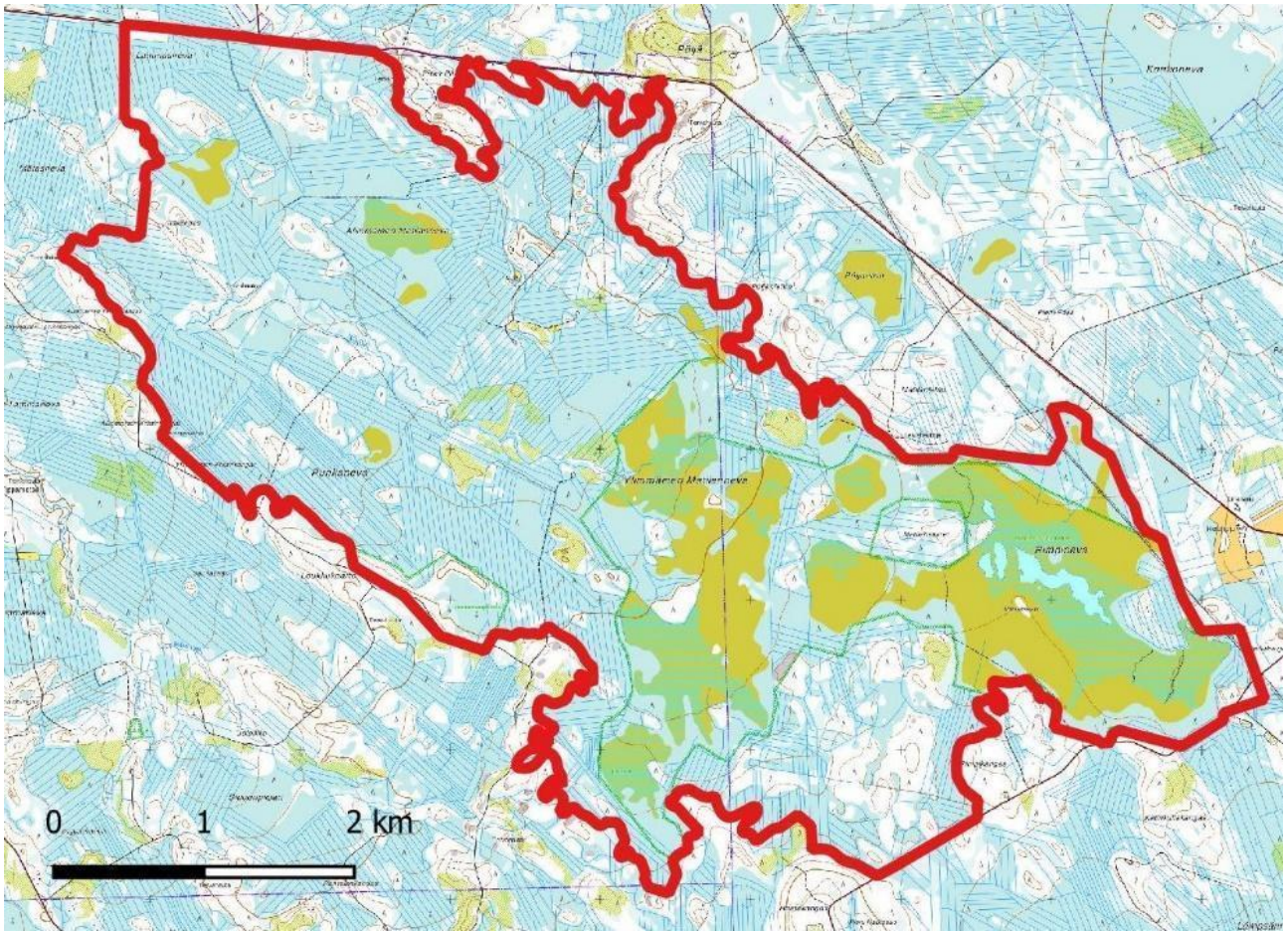
Laji	Parimäärä				
Kurki	2	Valkoviklo	7	Niittykirvinen	87
Kapustarinta	5	Metsäviklo	4	Keltävästäräkki	65
Taivaanvuohi	2	Liro	37	Pensastasku	32
Pikkukuovi	1	Suopöllö	2	Urpiainen	2
Kuovi	3	Kiuru	2		
Suolajeja yht.	14				
Parimäärä yht.	251*				

Viittausohje:

Pohjois-Pohjanmaan lintutieteellinen yhdistys ry. 2025. Maakunnallisesti tärkeät lintualueet (MAALI) Pohjois-Pohjanmaalla 2010–2025. MAALI-julkaisu. <https://www.pply.fi/suojelu-ja-tutkimus/maali/>

Pohjois-Pohjanmaan lintutieteellinen yhdistys ry. 2025. Maakunnallisesti tärkeät lintualueet (MAALI) Pohjois-Pohjanmaalla 2010–2025. Keskikokoiset suot: Matilannevat, Siikalatva, Kajaani. <https://www.pply.fi/suojelu-ja-tutkimus/maali/>

Karttarajaus Matilannevan MAALI-kohde 2134 ha.



©Pohjois-Pohjanmaan lintutieteellinen yhdistys ry
©Pohjakartta: Peruskartta/MML/2018