

Pohjois-Pohjanmaan lintutieteellinen yhdistys ry  
PL 3000  
90014 Oulun yliopisto



17.11.2015

Oulun seudun ympäristötoimi liikelaitoksen johtokunta  
PL 34  
90015 OULUN KAUPUNKI  
[ymparisto@ouka.fi](mailto:ymparisto@ouka.fi)

Diaarinumero:  
**OUKA/9119/2015**

Asia:

**Pohjois-Pohjanmaan lintutieteellisen yhdistyksen (PPLY) mielipide Jsa Koskela Ky / HBR enduron maastoliikennelain 30 § mukaisesta hakemuksesta koskien moottoripyörillä tapahtuvaa ajoharjoittelua tilalla Jätekanas 494-403-163-1, Muhos**

Jsa Koskela Ky / HBR enduron hakemus käyttää Muhoksen vanhaa käytöstä poistunutta kaatopaikka-alueetta moottoripyörillä tapahtuvaan ajoharjoitteluun (jatkossa enduroajo) voi kuulostaa lähtökohtaisesti kannatettavalta. Toiminta sijoittuisi paikalle, joka on jo valmiiksi ihmisen voimakkaasti muokkaama eikä siellä näin ollen ole erityisiä luontoarvoja, joita enduroajo uhkasi. Vaikka tämä lieneekin hakemuksen kohteena olevaa tonttia koskien totta, muodostuu ongelmaksi laajempi ympäristö, jossa tontti sijaitsee. Muhoksen entinen kaatopaikka-alue sijoittuu PPLY:n rajaaman maakunnallisesti tärkeän lintualueen, Muhos–Tyrnävän kurkisoiden reunalle (ns. MAALI-alue, ks. [www.birdlife.fi/maali](http://www.birdlife.fi/maali) ja [www.pply.fi/maali/muhos-tyrnavan-kurkisuot](http://www.pply.fi/maali/muhos-tyrnavan-kurkisuot)). Muhos–Tyrnävän kurkisuot ovat erityisen arvokas suolintujen pesimäalue ja Suomen tärkein kurkien syksyinen yöpymisalue. Voimakasta häiriötä aiheuttavan toiminnan sijoittaminen pitkälti luonnontilaisen alueen välittämään läheisyyteen ei ole perusteltua.

PPLY on huolissaan kahdesta kaavaillun toiminnan aiheuttamasta häiriöstä:

- 1) Melu: Muhoksen entinen kaatopaikka sijaitsee tasaisella suoylängöllä. Sitä ympäröivässä maastossa ei ole melua vaimentavia korkeuseroja eikä muita ääniaaltojen kulkua estäviä elementtejä (esim. tiheää, korkeaa puustoa). Melu kantautuisi muuten hiljaisella alueella huomattavan kauas ja heikentäisi näin ollen alueen soveltuvuutta suolintujen pesimä- ja yöpymisalueeksi laajasti.
- 2) Maaston kuluminen: Vaikka toiminta rajoittuisi valtaosin hakemuksen kohteena olevalle tontille, on olemassa merkittävä riski, että järjestäytynyt enduroajo houkuttelisi seudulle järjestäytymätöntä ja luvatonta maastoliikennettä, jota alueella vallitsevien kuivien kankaiden kasvillisuus ei kestä. Vastaavasta ajotoiminnan laajenemisesta on useita esimerkkejä, mm. Oulun Hiukkavaarasta.

Yksittäisistä arvokkaista soista kaavailtua enduroarataa lähinnä sijaitsee Peurasuo (etäisyyttä Peurasuon pohjoisosiin on pienimmillään 600 m). PPLY on kartoittanut Peurasuon linnustoa vuosina 2013 ja 2014 yhteensä kahdeksan henkilötyöpäivän verran ja suon linnusto tunnetaan tästä syystä poikkeuksellisen hyvin. Peurasuon linnusto on monipuolinen ja runsas. Valtakunnallisesti uhanalaisia lajeja siellä pesii kaksi (jouisorsa ja keltävästäräkki) ja alueellisesti uhanalaisia neljä (metsähanhi, riekko, jänkäkurppa ja liro; taulukko 1).

Taulukko 1. Kokonaisarvio Peurasuo–Vesisuon pesimälintujen parimääristä kesän 2014 laskentojen perusteella. Valtaosa pareista pesii Peurasuolla. Uhanalaisluokat: VU = vulnerable, vaarantunut; NT = near-threatened, silmälläpidettävä; TR = regionally threatened, alueellisesti uhanalainen.

Laji	Pariluku	Uhanalaisuus
Laulujoutsen	3	
Metsähanhi	3	NT, RT
Tavi	6	
Sinisorsa	3	
Jouhisorsa	2	VU
Telkkä	4	
Riekkö	2	NT, RT
Teeri	5	NT
Ruskosuohaukka	1	
Tuulihaukka	1	
Nuolihaukka	1	
Kurki	3	
Kapustarinta	2	
Töyhtöhyyppä	3	
Jänkäkurppa	1	RT
Taivaanvuohi	6	
Pikkukuovi	5	
Kuovi	5	
Valkoviklo	14	
Liro	22	RT
Kalalokki	5	
Niittykirvinen	12	NT
Keltävästäräkki	17	VU
Pensastasku	4	
Isolepinkäinen	1	
Urpainen	1	
Pajusirkku	3	
<b>Suolajeja yht.</b>	<b>27</b>	
<b>Suolajien parimäärä yht.</b>	<b>136</b>	
<b>Suolajien tiheys (paria/km<sup>2</sup>)</b>	<b>30,2</b>	

Muhos–Tyrnävän kurkisoilla yöpyy tavallisesti valtaosa Sosonaavan–Matokorven peltoaukealle syyskuisin kerääntyvistä yli 10 000 kurjesta. Kurjet lentävät yöpymissoille suoraan hakemuksen kohteena olevan Kestinkankaan yli. Tärkeimpiä yöpymissoita ovat Kestinkankaan eteläpuolella olevat Peurasuo, pohjoinen ja eteläinen Tupunsuo, Lintusuo, Meriaronsuo ja Hetesuo. Osa kurjista jää myös välittömästi Kestinkankaan pohjoispuolella oleville Mätä- ja Tensikkasuolle, ja joinakin vuosina/öinä voi näiden soiden merkitys olla huomattava. Yöpymään saapuessaan kurjet ovat hyvin varovaisia ja vaihtavat yöpymispaikkaansa usein pienestäkin häiriöstä. Havaintojen mukaan ne saattavat hylätä suon, jolla häiriötä esiintyi, koko loppukaudeksi ennen kuin ne syyskuun lopussa lähtevät sopivien pohjoistuulen saattelemina muuttomatkalleen. Peurasuon seudun soveltuvuus kurkien yöpymiseen perustuu juuri niiden häiriöttömyyteen.

Mikäli Muhoksen entiselle kaatopaikalle myönnettäisiin maastoliikennelain 30 § mukainen lupa moottoripyörällä tapahtuvaan ajoharjoitteluun, tulisi toiminnalle asettaa luontoarvojen vuoksi vähintään

aikarajoitus. Toimintaa ei saisi olla lintujen pesimäkaudella 1.5.–31.7. eikä toisaalta kurkien kerääntymisaikana 15.8.–30.9. Kuitenkin selvintä olisi, ettei lupaa myönnetä lainkaan. PPLY:n tietojen mukaan muhoslaisilla enduroharrastajilla on jo olemassa oleva harjoittelurata Pyhänseläntie 36:ssa, jonka lisäksi lähiseudulla sijaitsee myös suuri OuluZonen moottoriurheilukeskus.

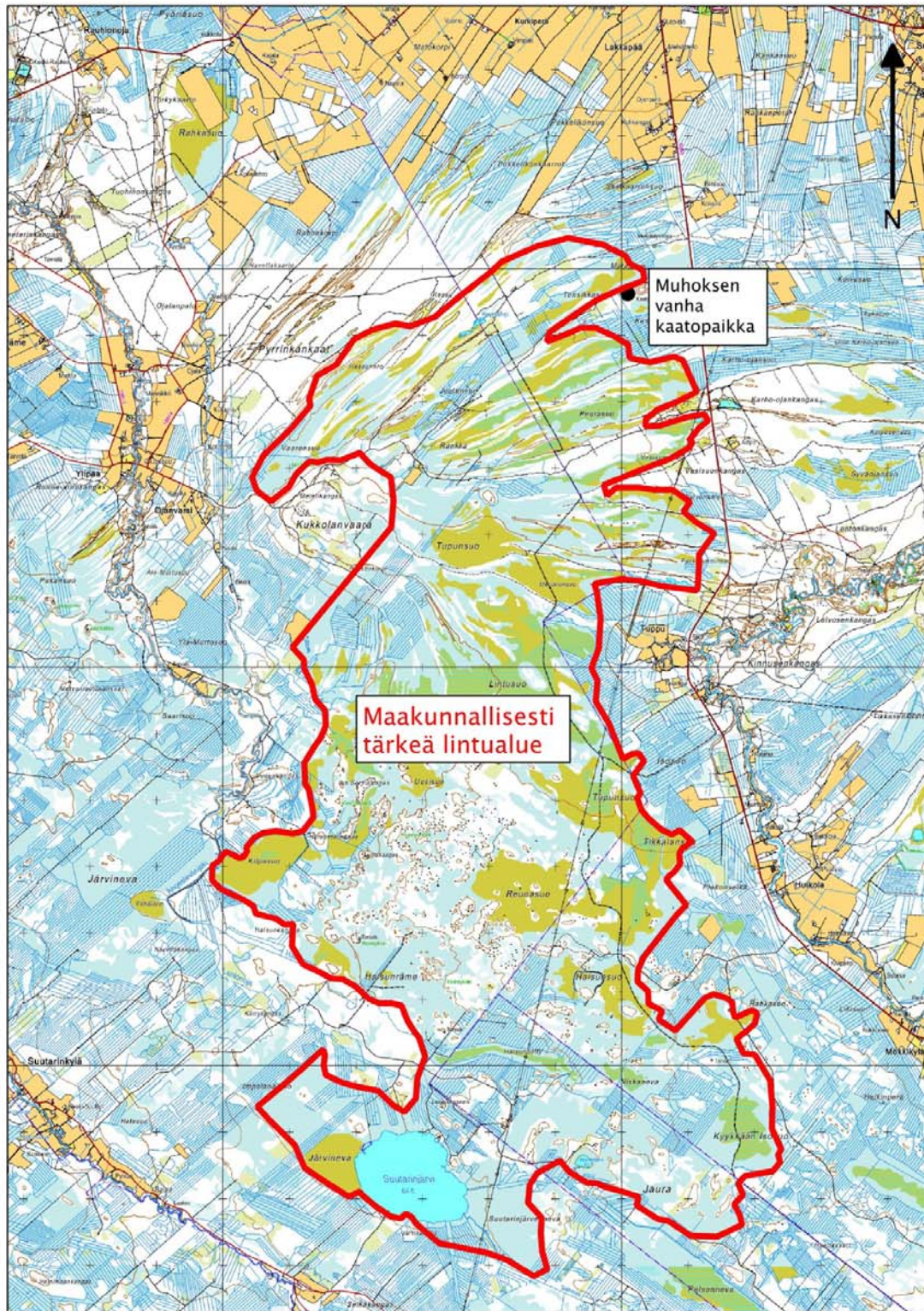
Pohjois-Pohjanmaan lintutieteellinen yhdistys ry

Risto Tornberg  
puheenjohtaja

Ari-Pekka Auvinen  
suojelutoimikunnan puheenjohtaja

Liite 1. Kartta Muhos–Tyrvävän kurkisoiden maakunnallisesti tärkeästä lintualueesta.

Liite 1. Kartta Muhos–Tyrvävän kurkisoiden maakunnallisesti tärkeä lintualueesta.



0 1 2 3 4 km

© Pohjois-Pohjanmaan lintutieteellinen yhdistys ry  
© Pohjakartta: Yleiskartta/MML