

Pohjois-Pohjanmaan lintutieteellinen yhdistys ry
PL 3000
90014 Oulun yliopisto

Pohjois-Pohjanmaan luonnonsuojelupiiri ry
PL 326
90101 Oulu
pohjois-pohjanmaa@sll.fi



Metsähallitus / luontopalvelut

Ari Meriruoko

Ari.Meriruoko@metsa.fi

Asia: Pohjois-Pohjanmaan lintutieteellisen yhdistyksen (PPLY) ja Pohjois-Pohjanmaan luonnonsuojelupiirin lausunto koskien uusien luonnonsuojelualueiden säädösvalmistelua Pohjois-Pohjanmaan eteläosassa

Tarkasteltavalla alueella on luonnonsuojelulain mukaan metsästys luonnonsuojelualueilla lähtökohtaisesti kielletty. Tätä lähtökohtaa on syytä pääsääntöisesti noudattaa. Luonnonsuojelualueiden kokonaispinta-ala Pohjois-Pohjanmaan eteläosissa on varsin pieni suhteessa muuhun maa- ja vesipinta-alaan. Luonnonsuojelualueiden ulkopuolella metsästys on pääsääntöisesti sallittu (maanomistajan luvalla), joten luonnonsuojelualueiden täysi rauhoittaminen metsästykseltä ei vie metsästäjien harrastusmahdollisuuksia. Metsästykseltä rauhoitetut luonnonsuojelualueet tarjoavat myös riistalle turvapaikkoja ja auttavat osaltaan runsaan riistakannan ylläpitämisessä. Hyvät riistakannat ovat myös metsästäjien etu. Monet riistalajit, etenkin vesi- ja kanalinnut ovat taantuneet viimeaikoina voimakkaasti. Metsästykseltä rauhoitetut alueet ovat tarpeen uhanalaisten ja muiden taantuneiden riistalajien suojelun tehostamiseksi. Metsästys saattaa häiritä myös joidenkin rauhoitettujen lajien, kuten kurjen ja metsähanhen syysmuuton aikaista levähtämistä tai ajaa lintuja ennenaikaisesti muuttomatkalle. Rauhoitusalueiden tulisi olla riittävän laajoja, ja niiden tulisi muodostaa tiheä verkosto metsästettävien ja häirinnälle alttiiden lajien suojelemiseksi niiden koko levinneisyysalueella.

Metsästäjien näkemys metsästysrauhoituksista todennäköisesti poikkeaa edellä esitetystä, minkä vuoksi kompromissit joillain alueilla ovat tarpeen. Metsästysrauhoituksen tulee kuitenkin olla pääsääntö siten, että myös yli 100 hehtaarin luonnonsuojelualueista selvästi pääosa (80-90 %) on rauhoitettu metsästykseltä. Metsästysrauhoituksen tulee olla samalla tavoin pääsääntö myös pinta-alallisesti tarkasteltuna. Suurimpien alueiden kohdalla alueen jakaminen osiin ja metsästyksen salliminen jollain pienellä taantuneiden riistalajien kannalta vähemmän tärkeällä osa-alueilla voi olla perusteltua. Metsästyksen salliminen tulee joka tapauksessa olla poikkeus, jota sovelletaan vain harvoissa ja hyvin perustelluissa tapauksissa. Pienriistan metsästyksen sallimisen tulee koskea vain riistalajien metsästämistä. Rauhoittamattomien lintulajien tulee olla yksiselitteisesti rauhoitettuja kaikilla luonnonsuojelualueilla. Mikäli rauhoittamattomat lajit aiheuttavat suojelualueella suojeltaville luontoarvoille merkittävää haittaa, on toimenpiteitä harkittava tapauskohtaisesti parhaita asiantuntijoita kuullen. Haitallisista vieraslajeista minkin ja supikoiran pyynti voitaneen sallia kaikilla kohteilla.

Seuraavana tarkastellaan pienriistan rauhoituksesta poikkeamisen edellytyksiä kohdekohtaisesti lähinnä linnuston näkökulmasta. Hirven metsästyksen sallimiseen emme ota kantaa.

Valtioneuvoston asetuksella perustettavat
YLI 100 HEHTAARIN KOKOISET LUONNONSUOJELUALUEET (LSA)

1 Mällinevan lsa Sievi

Suo on rimpinen: pienriista rauhoitettava.

2 Ohinevan metsän lsa Oulainen

Mahdollisesti voimassa ollutta metsästysvuokrasopimusta voitaneen tarvittaessa jatkaa.

3 Salminevan lsa Oulainen (allikkoinen suo, rauhoitetaan) OK

Suo on allikkoinen: pienriista rauhoitettava.

4 Hillurahkan lsa Merijärvi

Kuivalta näyttävä suo. Mahdollisesti voimassa ollutta metsästysvuokrasopimusta voitaneen tarvittaessa jatkaa.

5 Välinevan lsa Haapajärvi

Ei muodosta merkittävää rauhoitusaluekokonaisuutta, koska lammet jäävät suojelualueen ulkopuolelle. Mahdollisesti voimassa ollutta metsästysvuokrasopimusta voitaneen tarvittaessa jatkaa.

6 Hirsinevan lsa Haapajärvi

Suo on rimpinen: pienriista rauhoitettava

7 Pyhäjärven lsa Pyhäjärvi

Haitallisten vieraslajien pyynti voidaan sallia.

8 Ison Karsikkonevan lsa Pyhäjärvi

Suo on rimpinen: pienriista rauhoitettava.

9 Haudannevan lsa Pyhäjärvi (rimpinen suo, rauhoitetaan) OK

Suo on rimpinen: pienriista rauhoitettava.

10 Nurmesjärven lsa Kärsämäki, Pyhäjärvi

Vesilinnut on rauhoitettu. Kaikki linnut voisi rauhoittaa.

11 Lapinniemen lsa Kärsämäki (voisiko metsästys jatkua kuten ennenkin, jos on ollut sopimus?)

Mahdollisesti voimassa ollutta metsästysvuokrasopimusta voitaneen tarvittaessa jatkaa.

12 Lauttanevan lsa Kärsämäki.

Suolla on jonkin verran rimpisyyttä: pienriista tulisi rauhoittaa.

13 Haapaveden lintuvedet ja suot -lsa Haapavesi, Siikalatva

PPLY:n ”Maakunnallisesti arvokkaat lintualueet” (MAALI) –hankkeen selvitysten mukaan Ollikkaanneva ympäristöineen on 15. paras lintusuo Pohjois-Pohjanmaalla yli 1000 ha:n suokokonaisuuksista. Porerimpi taas on 14. paras lintusuo alle 1000 ha:n soista. Porerimmen MAALI-valinnan kriteerilajit: pikkukuovi, kuovi, sääksi, ampuhaukka, kalatiira ja harmaalokki eivät ole alttiita metsästyshäirinnälle. Porerimpi on Ollikkaannevaa kuivempi suo ja läheinen Pirnesjärvi ei kuulu samaan suojelualueeseen. Mikäli Pirnesjärvellä on metsästys sallittu, ei metsästyksen salliminen myös Porerimmellä välttämättä aiheuttaisi merkittävää lisähaittaa suojelualueen linnustolle.

14 Ison Honkannevan – Pienen Honkannevan lsa Haapavesi, Oulainen

Perustettava suojelualue on osa laajempaa valtion maata, jolla metsästys on sallittu. Suojelualueen metsästysrauhoituksesta huolimatta metsästys voi jatkua muualla valtion maalla. Pienriista rauhoitettava.

15 Lamminnevan lsa Haapavesi

Suo on kuivahko ja Halmelampi ei sisälly suojelualueeseen. Mahdollisesti voimassa ollutta metsästysvuokrasopimusta voitaneen tarvittaessa jatkaa.

16 Kivijärven lsa Pyhäntä

Paikallisesti merkittävä lintukosteikko: pienriista rauhoitettava.

17 Itämäen lsa Pyhäntä.

Perustettava suojelualue on osa laajempaa valtion maata, jolla metsästys on sallittu. Suojelualueen metsästysrauhoituksesta huolimatta metsästys voi jatkua muualla valtion maalla. Pienriista rauhoitettava.

18 Kinkerinsaarennevan lsa Pyhäntä

Suo on allikkoinen: pienriista rauhoitettava.

19 Rimpinevan lsa Kajaani, Siikalatva

Perustettava suojelualue sijaitsee osittain metsästyslain 8. pykälän alueella. Tällöinkin metsästys voidaan kieltää, mikäli se katsotaan tarpeelliseksi. Rimpineva on Kainuun parhaita lintusuoja ja Matilannevat on PPLY:n 11. paras alle 1000 ha:n lintusuo. Pienriista on rauhoitettava koko alueella.

20 Ahvenjärvennevan lsa Pyhäntä

Suo on osittain rimpinen ja Ahvenjärvi kuuluu suojelualueeseen. Pienriista rauhoitettava.

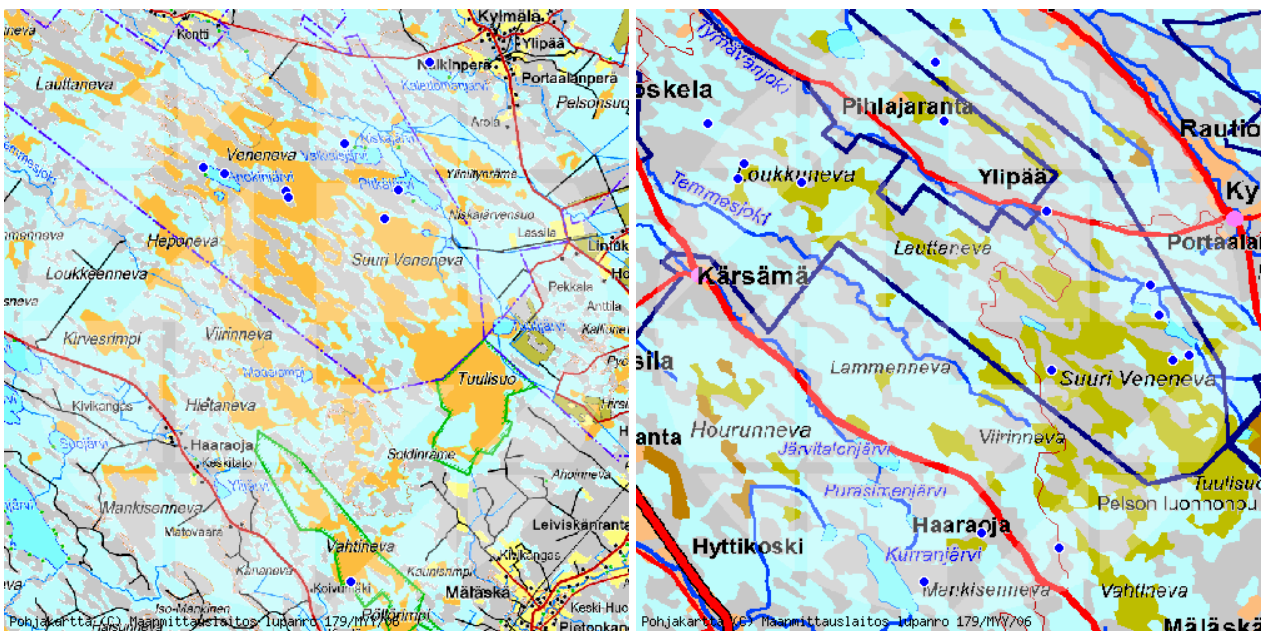
21 Pellikaisennevan lsa Siikalatva

Kuivalta näyttävä suo. Mahdollisesti voimassa ollutta metsästysvuokrasopimusta voitaneen tarvittaessa jatkaa.

22 Venenevan lsa Siikalatva, Liminka

Veneneva on Pohjois-Pohjanmaan kolmanneksi paras lintusuo. Suon MAALI-valinnan kriteerilajeja ovat mm. tukkasotka, mustalintu, uivelo, riekko, teeri, kuikka, mustakurkku-uikku ja kurki. Tällä hetkellä pienriistan metsästys on sallittu suurimmassa osassa suojelualueetta. Rauhoitusalueetta ei ilmeisesti ole rajattu biologisin perustein, vaan eri metsästysseurojen alueita on supistettu tasapuolisesti. Voimassa olevan rauhoitusalueerajauspäättöksen jälkeen riekon ja useimpien vesilintujen, erityisesti metsähänhen, kanta on voimakkaasti vähentynyt, ja mm. tukkasotka on luokiteltu uhanalaiseksi. Näin ollen vesilintujen ja riekon suojelua on tehostettava, missä yksi sopiva keino on metsästyspaineen vähentäminen. Uhanalaisten lintujen metsästäminen suojelualueella ei ylipäätään pitäisi olla mahdollista.

BirdLife Suomen ylläpitämässä Tiira-lintuhavaintopalvelussa on jokin verran paikkatietoaineistoa Venenevalla esiintyvistä linnuista. Muuta käyttökelpoista paikkatietoaineistoa Venenevalta ei PPLY:n käytössä ole. Havaintojen perusteella metsähänhia ja tukkasotkia esiintyy lähes joka puolella Venenevaa. Riekoista on havaintoja tasaisesti myös Venenevan ympäristöstä. (kuva 1) Siten Venenevan suojelualueesta ei ole helposti eikä ainakaan eri metsästysseurojen kannalta tasapuolisesti rajattavissa rauhoitus- ja metsästysalueita. On myös muistettava, että Tiira-lintuhavaintopalvelun aineisto ei perustu systemaattiseen kartoitukseen, vaan satunnaishavaintoihin. Niinpä lintuja esiintyy hyvin todennäköisesti muuallakin kuin havaintopisteiden ympäristössä. Olemassa olevan tiedon perusteella on todettava, että Venenevalla tulisi linnut rauhoittaa kokonaan. Metsästäjien usein heikon lajintuntemuksen ja metsästyksen suuren häiriövaikutuksen vuoksi vesilinnut tulee rauhoittaa joko kokonaan tai ei ollenkaan. Välimuoto ei käytännössä toimi. Venenevan osalta vesilintujen täysrauhoitukseen on vankat perusteet. Maalintujen osalta ainakin riekko tulee rauhoittaa kokonaan. Kuten kuvasta 1 käy ilmi, esiintyy riekkoja myös Venenevan suojelualueen ulkopuolella, missä niiden metsästys voi jatkua maanomistajan luvalla. Jos lintujen täysrauhoituksesta on välttämättä poikettava, voisi teeren, metson ja pyyn rajoitettu metsästys olla tällainen poikkeus. Metsähallituksen metsästyslupamyyntiä luonnonsuojelualueelle ei tule jatkaa. Muun pienriistan (jänis, kettu ym.) osalta nykyistä metsästyskäytäntöä voitaneen jatkaa.



Kuva 1. Tiira-lintuhavaintopalveluun ilmoitetut metsähänhen ja tukkasotkan havaintopaikat (vas) ja riekon havaintopaikat (oik) Venenevan ympäristössä.

Pohjois-Pohjanmaan maakuntaliitto on kaavoitusta varten laatinut virkistysverkkoselvityksen, jossa yhtenä osana ovat hiljaiset alueet. Siinä mainitaan Veneneva yhdeksi Pohjois-Pohjanmaan merkittävimmistä hiljaisista alueista. Metsästysrauhoidus edistäisi myös tätä tavoitetta.

23 Matkusnevan lsa Siikalatva

Suojelualue koostuu pienistä paloista. Metsästyksen salliminen tai koko alueen rauhoittaminen metsästykseltä on hyvä sopia yhdessä yksityisten luonnonsuojelualueiden omistajien kanssa.

24 Pitkänevan lsa Sievi

Suo on rimpinen: pienriista rauhoitettava.

25 Pesänevan lsa Sievi

Suo on hyvin allikkoinen: pienriista rauhoitettava

26 Kärsämäenjävrien lsa Pyhäjärvi, Pyhäntä

Suo on märkää ja suojelualue sisältää Kärsämäenjärvet. Pienriista rauhoitettava.

Tämän kohdelistauksen tarkoituksena ei ole, että metsästys sallittaisiin kaikilla kohteilla, missä metsästyskiellolle ei ole erityisiä linnustollisia perusteita. Lain lähtökohdan mukaanhan metsästys on kielletty, ellei ole erityisiä perusteluita sen sallimiseksi. Kohdekohtaisen tarkastelun tarkoituksena on osoittaa ne suojelualueet, joilla ei ainakaan pidä tehdä poikkeusta metsästysrauhoituksesta.

Pohjois-Pohjanmaan lintutieteellinen yhdistys ry

Esa Aalto
puheenjohtaja

Ari-Pekka Auvinen
suojelutoimikunnan puheenjohtaja

Pohjois-Pohjanmaan luonnonsuojelupiiri ry

Esko Saari
puheenjohtaja

Merja Ylönen
sihteeri