

Viite: Kristiina Strömmerin / Sweco Finland Oy 24.5.2023 lähettämä Hailuodon kunnan lausuntopyyntö

ASIA: POHJOIS-POHJANMAAN LINTUTIETEELLISEN YHDISTYKSEN LAUSUNTO HAILUODON MARJANIEMEN NOKAN ASEMAKAAVAN MUUTOKSESTA JA LAAJENNUKSESTA

BirdLife Suomi ja Pohjois-Pohjanmaan lintutieteellinen yhdistys ry. kiittävät lausuntopyynnöstä. Marjaniemi on Pohjois-Pohjanmaan tärkeimpiä arktisen muuton seurantapaikkoja ja tunnettu myös mm. erityisesti syyspuolella tavattavista itäisistä harvinaisuuksista ja vaelluslinnuista. Kaavan suppean alueen perusteella BirdLife Suomi delegoi lausunnon alueelliselle yhdistykselle, jolla on paras paikallistuntemus. Suosittelemme jatkossa lausuntopyynnön esittämistä myös Hailuodon luonnonsuojeluyhdistykselle, joka on Suomen luonnonsuojeluliiton Pohjois-Pohjanmaan piirin paikallisyhdistys. Koska lausunnonantajissa ei ole muita luontojärjestöjä, käsittelemme myös kasvillisuutta ja jää- ja sääilmiöitä ja niitten esittelyä kävijöille.

Pohjaselvitykset ja aineisto

Kaava-aineistossa on vakava puute, kun lähdeaineistosta puuttuu mm.) juuri tällaisia tarpeita varten aikoinaan kaukonäköisesti teetetty selvitys ”Markkola, J. & Merilä, E. 1990: Ekologiset ja kulttuurihistorialliset lähtökohdat Marjaniemen alueen suunnittelulle. 22 s. + 12 liitesivua.” Selvitys on kunnan itsensä tilaama, ja sen pitäisi löytyä kunnan arkistosta. Lähetämme tässä yhteydessä kopion konsultille ja kuntaan. Selvityksen käsittelyalue on käsillä olevaa kaava-aluetta paljon laajempi, mutta siinä olevista ilmiöistä monet koskevat Nokkaa. Runsaassa 30 vuodessa luonnonolosuhteissa (jäätalvien lyheneminen, tähän mennessä kaksi talvea, jolloin Marjaniemen edustan ulappa ei ole jäänyt) ja Marjaniemen rakentamisessa (erityisesti sataman laajentaminen) on tapahtunut voimakkaita muutoksia, mutta monet selvityksen esille nostamat asiat ovat edelleen ajankohtaisia, ja niitä on syytä päivittää

Luontoselvityksen kaksi osaa, kasvillisuus ja linnusto, perustuvat vain yhden päivän käyntiin. Vaikka kaavan pohjatyön osa ”Kulttuuriympäristöselvitys Hailuoto – Marjaniemen nokan alue. Rakennetun kulttuuriympäristön päivitys- ja täydennysinventointi” näyttäisi sekin sisältävän vain yhden päivän käynnin, se on kuitenkin perusteellisempi, 75 sivua pitkä. Luontoselvityksessä viitataan vain yhteen aikaisempaan kasvillisuus selvitykseen, ja mm. yhtään linnustoartikkeliä ei ole mukana.

Pohjois-Pohjanmaan lintutieteellisen yhdistyksen Aureola-vuosikirjassa on aina tietoja ja lukuja Marjaniemen muuttohavainnoista ja harvakseltaan mielenkiintoisista pesimälintuhavainnoista. Viimeisin julkaistu katsaus on vuodelta 2020 (Tapani Tapio ym. 2023: Pohjois-Pohjanmaan linnut 2020. Aureola vsk 43: 5-91). Katsauksissa vielä käsittelemättömistä, viimeisistä vuosista on kerääntynyt paljon tietoa lintutieteellisten yhdistysten (ja niitten keskusjärjestön BirdLife Suomen) Tiira-havaintojenkeruujärjestelmään. Valitettavasti ELY:t ja konsultit eivät käytä tätä aineistoa, vaikka sen määrä ja tieteellinen taso ylittävät linnustoasioissa monin verroin muut, kuten Luonnontieteellisen keskusmuseon aineiston. Aineiston käytöstä on olemassa melko vakiintuneet periaatteet, ja aineiston käyttöoikeuden korvaus alueelliselle lintutieteelliselle yhdistykselle on erittäin edullista.

Tiira ei korvaa kunnolla tehtyjen hankearvioitten luontoselvityksiä varsinkaan alueilla, joissa retkeillään vähän, mutta Marjaniemen tapaisilla paikoilla sen tuottama aineisto on monin verroin parempaa kuin kiireessä tehdyt konsulttikäväisyt. Marjaniemen kaavan tapauksessa linnustotieto

perustuu yhden (vuoden) yhden päivän käyntiin, mikä ei anna kattavaa kuvaa edes pesimälinnustosta.

Lisäyksiä linnusto-, nisäkäs- ja kasvillisuustietoihin

Pesimälinnusto

Verrattuna vuoden 2018 luontoselvitykseen, voidaan hieman täydentää vuoden 2021 laskennan perusteella, havaittuja suurempia lukuja kuin Swecon selvityksessä (nämä Hailuodon lintuseuran):

luontoselvityksen kohde 1, osin sataman laajennuksen alle jäänyt Marjaniemen kärkiriutta
kalalokki ainakin 13 paria
naurulokki ainakin 1 pari
lapintiira ainakin 39 paria, eräinä vuosina noin 50
kalatiira ainakin 4 paria

uloin kärki ja pohjoisaallonmurtajan W-osa
riskilä eri vuosina 1-2 paria (myös 2023). Marjaniemi on nykyisin lajin harvoja pesimäpaikkoja Suomen puoleisella Perämerellä.

pohjoispuolen aallonmurtajat
harmaalokki max n 15 paria eri vuosina, lisäksi joutilaita runsaasti

vanha aallonmurtaja vanhojen satama-altaiden ja uuden välissä
lapintiira 2021 7 paria
karikukko 2021 1 pari

kohde 4, Riutantien pohjoispään N-puolen ranta (ks. kuva 1)
naurulokki 2021 1 pari
tylli 1 pari säännöllisesti
punajalkaviklo 1 pari säännöllisesti
kalalokki 2021 2 paria

Meriharakoita oli kaksi paria 24.6.2023 Marjaniemen sataman ja Kengänperän välisellä rannalla.

Vuosien varrella Marjaniemessä kaava-alueella on pesinyt kaava-aineistossa mainittujen lisäksi mm. ristosorsia, nuolihaukkoja, rantasipejä, lehtokurppia, taivaanvuohia, lapinsirrejä, turkinkyhky (ensimmäinen Pohjois-Pohjanmaan pesintä 1960-1970-luvun vaihteessa tai ainakin rakennettu pesä), käpytikka, käenpiika, niittykirvinen (vanhan, kärjen kalamökkikylän ja eteläpuolen dyyni- ja nummialueen tyyppilintu), punarinta, leppälintu, kivitasku, pensastasku, punakylki-, laulu, räkätti-, musta- ja kulorastas, lehtokerttu, mustapääkerttu (ainakin reviiiri, myös talvehtinut), hernekerttu, pensaskerttu, ruokokerttunen Kengänperän puolella, pajulintu, idänuunilintu (ainakin reviiirejä), hömö- ja sinitiainen, puukiipijä, mahdollisesti pikkulepinkäinen, varis, harakka, varpunen, pikkuvarpunen (Pohjois-Pohjanmaan ensipesintä 1960-luvun lopussa: mittojen perusteella ruotsalalaista, pitkäsiipisempää kantaa kuin Kaakkois-Suomessa), peippo ja järripeippo, urpiainen, hemppo 1970-1980-luvulla, viherpeippo ja –varpunen, punatulkku, iso- ja pikkukäpylintu, punavarpunen, pajusirkku. Myös eteläinen luotokirvinen on laulanut ja pitänyt reviiiriä Marjaniemen kärjen etelälaidalla.

Tänä kesänä tuulihaukka pesi entisen Perämeren aseman ja nykyisen luotsien tukikohdan välissä, ja törmäpääskyjä oli kaksi paria ilmeisesti pienellä hiekkamontulla.

Marjaniemen luusilan, luotsiaseman, etenkin vuonna 1962 valmistunut uusi rakennus, nykyinen Luotsihotellin rakennus, oli vuosikymmeniä hyvin suuren räystäspääsky-yhdyskunnan koti, ja ilmassa risteilevät pääskyparvet olivat luotsiaseman ja majakan tienoon kesän viehättävä tunnusilmiö. Vastaavia suuryhdyskuntia on ollut maassamme vain joissakin muissa merenkulkua palvelevissa rakennuksissa ja perinteisillä, usein erämaassa sijainneilla rajavartioasemilla Lapissa; muualla suuria räystäspääsky-yhdyskuntia ei juuri ole tavattu. Pesämäärää ei ehditty tätä lausuntoa varten löytää, mutta se oli 1960-luvun luotsiasemarakennuksessa vuosiin 2006-2007 asti ainakin 50-100 parin luokkaa.

Luotsiasemasta tehtiin setlementtijärjestön Luototalon (sanaleikki luontotalosta ja Hailuodosta; sinne oli rakennettu luontonäyttely, joka lopetettiin vuoden 2014 tienoilla, jolloin sen piti avautua ”uudistettuna”). Talon kunnostuksessa ja maalauksessa yhdistyksemme linnustoasiantuntijaan oltiin yhteydessä siitä, miten luontotalon räystäspääskyistä päästäisiin eroon! Tämä neuvoi siivoamaan seinät vasta pesinnän jälkeen ja asettamaan pesien paikallaan pysymisen varmistamiseksi ja seinän puhtaanapidon helpottamiseksi seuraavia vuosia varten räystään alle aluslautoja, joita ei kuitenkaan tehty. Talokin on sen jälkeen vaihtanut kahdesti omistajaa ja toimijaa. Vuoden 2018 luontoselvityksen (Sweco 2018) mukaan Nokalla oli vain kaksi räystäspääskyparia, mutta ei enää Luotsihotelli talossa.

24.6.2023 Luotsihotelli inventoitiin tarkasti, ja havaittiin, että tälläkään hetkellä Luotsihotellin räystäissä ei pesi ainuttakaan räystäspääskyparia. Kärjen vanhassa kalastajakylässä pesii 5 tai 6 paria, mutta pesäpaikat ovat matalammalla ja vähemmän turvallisia kuin luotsiaseman aikoina. Setlementtijärjestön aikaan annettua ohjetta pesimälustojen asentamisesta ei ole noudatettu eikä suositus ole siirtynyt eteenpäin tai ainakaan sitä ei ole toteutettu.

On mahdollista, että räystäspääskyt palasivat vuoden 2007 jälkeen luusilaan, koska Tiiraan on kirjattu Marjaniemestä 29.7.2015 80 paikallista (oleskelevaa) yksilöä lintuatlaskartoituksen indeksillä 72: ”havaittu linnun menevän pesään tai lähtevän pesästä tavalla, joka selvästi viittaa pesimiseen”. Tämä voi tarkoittaa sitä, että pesät on uudelleen hävitetty aktiivisesti, mikä olisi luonnonsuojelurikos.

Räystäspääsky-yhdyskunta oli vuosikymmenet niin oleellinen osa luusilan maisemaa ja äänimaailmaa, että sen palauttaminen ja turvaaminen sopisivat asemakaavan tyyppiseen detaljikaavaan ohjeisiin tai jopa määräyksiin.

Pihlajalehto ennen maiseman ”entisöintiä” - hienojen varpuslintuhavaintojen paikka

Hailuodon kunnalle tehdyssä selvityksessä (1990) ”Ekologiset ja kulttuurihistorialliset lähtökohdat Marjaniemen alueen suunnittelulle” kirjoitettiin Nokan varpuslinnuista näin: ”Marjaniemi äärimmäisenä mereisenä niemennokkana pysäyttää usein kesäaikana harvinaisia eteläisiä varpuslintuja, mm. idänuunilintuja, mustapääkerttuja, kultarintoja ja satakieliä. Erityisen houkutteleva näyttää olevan pihlajavaltainen entisen perunapellon reuna Perämeren tutkimusaseman ja vanhan männikön välissä”.

Tätä ei otettu todesta kunnantalolla, koska kyseinen pienoislehto, ainakin sen suurimmat puut hakattiin Nokan ”maisemaentisöinnissä” talvella 2013-2014. Toimenpiteestä on kriittinen kuvaus

Hailuodon luonnonsuojeluyhdistyksen Hailuodon Luonto -lehdessä (Vainio 2014). Samalla päätien pohjoispuolen melko sekalaisen mökkialueen puusto hakattiin suurimmaksi osaksi jopa poimien maisemapuuksi kehittymässä olevat tarrit pois, jolloin jätesäiliöt ja kannot alkoivat hallita maisemaa. Mökkialueen itäpuolelle muodostui jyrkkä avomaan raja tasaikäiseen, kaikkea muuta kuin perinteisen näköiseen nuoreen tasa-ikäiseen männikköön. On merkille pantavaa, että Swecon selvityksessä ei löydetty yhtään edellä mainituista Marjaniemen lehtipuukeitaan entisistä tyyppilajeista. Toki selvitys oli tehty vain yhden vuoden yhtenä päivänä, mikä vähentää yleistettävyyttä.

Kaavaselostuksen (s. 85) mukaan ”muutamia merkittävimpiä vanhoja mäntyjä on osoitettu säilytettäväksi”. Tämä kannattaa laajentaa myös koskemaan jäljelle jääneitä pihlajia.

Muuttajat, vaeltajat ja harvinaisuudet

Swecon selvityksessä Marjaniemen kautta muuttavat linnut on mainittu vain luvussa (9) ”huomionarvoinen lajisto”. Selvityksessä muuttoa ei tutkittu ollenkaan, vaan taulukkoon on ilman tarkempaa selostusta koottu ”eliölajit”-tietokantaan tallennetut lintutiedot, jotka koskevat kevätmuuttoa vuoden 2008 toukokuussa (5.5.-30.5.2018) 1 km säteellä Marjaniemestä”.

Taulukon tutkiminen paljasti, että luvut olivat Pohjois-Pohjanmaan lintutieteellisen yhdistyksen WPD Finlandille tehdyn tutkimuksen (Eskelin, T., Markkola, J., Tuohimaa, H., Suorsa, V., Luukkonen, A., Ruhanen, H., Tapio, T. & Väyrynen, T. 2009; Suurhiekan merituulipuisto. Suurhiekan linnusto ja arvio suunnitellun tuulipuiston linnustovaikutuksista. Osaraportti Suurhiekan YVA-selostusta varten. WPD Finland Oy. Pohjois-Pohjanmaan lintutieteellinen yhdistys ry. 176 s.) Marjaniemen havaintoja, jotka jotenkin olivat päätyneet em. tietokantaan. Luvut ”jousisorsa 2... mustalintu 23155, punakuiri 4 jne.” ilman havainnointipäiviä eivät kerro asiasta, siis merimuutosta, juuri mitään.

Tämä ei ole samantekevää, koska Marjaniemi on Perämeren parhaita meri- ja arktisen muuton seurantapaikkoja, ja tämä täytyisi olla myös alueen käytön suunnittelun yksi peruste: On huolehdittava siitä, että Marjaniemen kärki säilyy vapaasti ja helposti tavoitettavana muutontarkkailupaikkana, ja sinne lisätään hienovaraisesti muuton seurantaa edistäviä fasiliteetteja, penkkejä, mahdollisesti tuulensuojaseinämää, pidetään sataman WC-tilat auki ympäri vuorokauden (muuton tarkkailu alkaa loppukevällä klo 2-3) jne. Koska Marjaniemen aallonmurtaajillakin pesii lintuja, mm. vähentynyt ja nyt erittäin uhanalainen karikukko, on tärkeää, että ohjataan kävijät pysyttelemään rauhallisesti kulkureittien keskellä ja tarkkailupaikalla.

Hyvin järjestetyt olosuhteet arktisen ja merimuuton tarkkailulle kevään-syksyin ovat myös Nokan majoituspalveluitten etu.

Pohjois-Pohjanmaan lintutieteellisen yhdistyksen Aureola-vuosikirjassa on aina tietoja ja lukuja Marjaniemen muuttohavainnoista. Viimeisin julkaistu katsaus on vuodelta 2020 (Tapani Tapio ym. 2023: Pohjois-Pohjanmaan linnut 2020. Aureola vsk 43: 5-91). Katsauksissa vielä käsittelemättömistä, viimeisistä vuosista on kerääntynyt paljon tietoa lintutieteellisten yhdistysten (ja niitten keskusjärjestön BirdLife Suomen) Tiira-havaintojenkeruujärjestelmään. Valitettavasti ELY:t ja konsultit eivät käytä tätä aineistoa, vaikka sen määrä ja tieteellinen taso ylittävät linnustoasioissa monin verroin Luonnontieteellisen keskusmuseon aineiston. Aineiston käytöstä on olemassa melko vakiintuneet periaatteet, ja aineiston käyttöoikeuden korvaus alueelliselle

lintutieteelliselle yhdistykselle on erittäin edullista. Aureolan siteeraaminen on tietenkin vapaata ja ilmaista.

Tiira ei korvaa kunnolla tehtyjen hankearvioitten luontoselvityksiä varsinkaan alueilla, joissa retkeillään vähän, mutta Marjaniemen tapaisilla paikoilla sen tuottama aineisto on monin verroin parempaa kuin hätäiset konsulttikäväisyt.

Marjaniemi on touko-kesäkuussa Perämeren merkittävimpiä tai merkittävin muutonseurantapaikka mm. kuikkalinnuilla (kevätkuuton maksimina 27.5.2000 sumun hävettyä 5000 nousi muutolle), ruokille (hyvin seurattuina keväänä 2018-2021 405-774, k.a. 592 yksilöä, 92-96,5% Pohjois-Pohjanmaan havainnoista), mustalinnuille (parhaat päiväsummat kymmeniä tuhansia), Perämerellä vähäluiselle haahkalle ym.

Marjaniemi on myös tunnettu harvinaisuuksistaan (mm. Pohjois-Pohjanmaan lintutieteellinen yhdisty 1996), joita ovat mm. Suomen ensimmäinen kivikkorastas, Suomen toinen amerikanjääkuikka (ensin ensimmäinen, kunnes verkkoon hukkunut löytyi koulun kokoelmasta täytettynä Pyhäjoelta jääkuikaksi määritettynä), kapustahaikara, suurin osa kyhmyhaahkoista Pohjois-Pohjanmaalla, suomen toinen talvinen mustanmerenlokki, monet jäämeren pikkukajavat, yli 80 % Pohjois-Pohjanmaalla havaituista etelänkiisloista, mehiläissyöjä, keltahemppo (mm. talvehtinut kerran) ja etelänsatakieli. Marjaniemestä löytyi 9.9.2021 Suomen ensimmäinen määritetty siperianlepinkäinen – tosin myöhemmin tuli ilmi, että laji oli kuvattu jo 8.7. samana vuonna Joutsenossa. Vuoden 2004 jälkeen Suomen ainoa kultasirkkuhavainto saatiin Marjaniemen kärjestä 20.6.2019 (Kalle Hiekkänen). Laji pesi aikoinaan Perämeren rannikolla ja Pohjois-Karjalassa.

Marjaniemeen kerääntyy syksyllä etenkin itäisiä muuttajia ja vaelluslintuja kuten pyrstötiaisia, taviokuurnia ja muualla kuin Hailuodon länsirannalla melko harvalukuisia taigauunilintuja. Pohjois-Pohjanmaalla Marjaniemi on Raahen ja Pyhäjoen ohella talvella viimeisenä jäätyviä helposti tavoitettavia paikkoja, joissa nähdään myöhään viivyttelviä vesi- ja lokkilintuja, joiden joukossa on harvinaisia ja vähälukuisia lajeja kuten tuntureilla ja Jäämeren saarissa pesiviä merisirrejä.

Merinisäkkäät

Marjaniemen vesillä on tavattu ryhävalas, maitovalas ja pyöriäisiä. Niitten näkeminen on aivan poikkeuksellista, mutta Itämeren hylkeitä, itämerennorppia ja halleja näkee säännöllisesti jäättömänä aikana ja helpommin etenkin myöhäissyksyn ja alkutalven jäillä ja jäälautoilla.

Kasvillisuus

Luontoselvityksen mukaan (Sweco 2018) ”maastokäynnillä 14.6.2018 kartoitettiin kaava-alueen kasvillisuutta”. ”Pohjatietoina oli Marjaniemen alueen kasvillisuusinventointi vuodelta 2008 (Karita Saravesi). Muita lähtö- tietoja olivat peruskartta, ilmakuvat sekä ympäristöhallinnon Karpalo- ja Eliölajit-tietokantojen (uhanalaiset lajit, Pohjois-Pohjanmaan Elinkeino-, Liikenne- ja Ympäristökeskus).” Kasvilajiston inventoinnissa yhden päivän käynti yhtenä vuonna ei ole yhtä vajavainen kuin linnustotöissä, mutta ei se kovin hyvää kuvaa anna.

Uhanalaiset kasvit

Luontoselvityksen mukaan ”maastokäynnillä 14.6.2018 kartoitettiin kaava-alueen kasvillisuutta”, ja ”Pohjatietoina oli Marjaniemen alueen kasvillisuusinventointi vuodelta 2008 (Karita Saravesi)”. Selvityksessä ei ole mainittu erittäin tärkeää (ala)lajia, jota on uudelleen löydetty kaava-alueen

rajoilta – perämeren(keto)maruna vuonna 2012. Se on luokiteltu äärimmäisen uhanalaiseksi (CR), ja se on erityisesti suojeltava ja luontodirektiivin (ala)laji. Oulun yliopistolla varmistettiin pienistä näytepalasista ja valokuvista, että kyseessä pitäisi olla puhdas perämerenmaruna eikä paljon yleisempi ketomaruna-perämerenmarunaristeymä.

Vuoden 1970 jälkeen perämerenmarunan kasvupaikkojen tiedetään hävinneen mm. Hailuodosta ja Kemin Ajoskrunnilta (Virnes ym. 2006): ”Vuoden 2006 Suomessa perämerenmarunalla on enää jäljellä vain yksi geneettisesti puhtaana pidetty esiintymä Perämeren kansallispuiston Vähä-Huiturin saarella.”

Marjaniemen perämerenmaruna löytyi uudelleen kesällä 2012, ja on säilynyt siitä lähtien. Tiedon olisi pitänyt olla löydettävissä Oulun yliopiston kasvimuseolta vuonna 2018, kun Swecon luontoselvitys on tehty. Myös Oulunsalon Riutunkarista perämerenmarunaa tai hyvin sen näköistä kasvia on löytynyt viime vuosina. 24.6.2023 lyhyellä käynnillä asemakaava-alueen etelärajan tuntumasta löytyi neljä perämerenmarunamätästä, joissa oli yhteensä yli 80 vartta nupuillaan ja 10 taimea.

Jääilmiöt

Marjaniemi on Suomen tuulisimpia paikkoja, ja voimakkaat tuulet luovat mielikuvituksellisia jäämuodostumia, röysiä varsinkin alkutalvella, kun metrien korkuiset jäät kasaantuvat matalikoille. Korkeimmat tunnetut röysät, Itämeren ennätyskorkeat 14-metriset kasaantuivat kuitenkin Nokan eteen maaliskuussa 1986, kun poikkeuksellisen raju lounaistuuli ja vedennousu mursivat jäätä Marjaniemen lounaispuolella. Viimeksi korkeita röysiä kasaantui satojen metrien matkalle Marjaniemen kärjen lounaispuolelle ja kärkiaallonmurtajan viereen, hiukan päällekin huhtikuussa 2021. Meren ja jättien ilmiöt ovat alueen todellista elämysantia. Niiden esiintymistä ei tietenkään voida säädellä, mutta valokuvia komeimmista olisi hyvä pitää esillä mm. mahdollisesti uudelleen käyttöön otettavassa näyttelyhuoneessa – mitä suosittelemme.

Kaavamerkinnöistä ja alueitten käytöstä

Tässä luvussa on kommentteja ja huomautuksia asemakaavan joistakin merkinnöistä ja alueitten käytöstä.

VL-1 ”Lähivirkistysalue. Alueelle saa sijoittaa leikki- ja oleskelualueen, info- ja sadekatoksen, sekä kierrätyspisteen ja saniteetitiloja katettuun tilaan niin, että niistä ei aiheudu vaaraa pohjaveden puhtaudelle. Alueelle ei saa sijoittaa pysäköintiä. Alueella tulee säilyttää järeää puustoa.”

Näin on merkitty ainakin päätien ja entisen Perämeren tutkimusaseman laboratorio- ja huoltorakennuksen (nykyisin mm. kalasavustamo Hailuodon Halstari) välinen itä-länsisuuntainen osin puustoinen alue. Kohde kärsi vaurioita maiseman ”entisöinnissä” 2013-2014.

Kaavaselostuksen teksti on hyvä, vaikka järeän puuston lisäksi muukin puusto on syytä säästää.

RM-3 (kaavaselostus s. 81) ”Keskeinen RM-3 alue on tarkoitettu isommalle matkailu- tms. palvelutoiminnalle, ”eko-huoneistohotellille”, joka voi tarjota työpaikkoja ja ympärivuotisia palveluita esim. luontomatkailijoille. Eko-huoneistohotelli on hyvä rakentaa monikäyttöiseksi niin, että se voisi tarjota aiempaa pidempinä matkailusesonkiaikoina suhteellisen edullista majoitusta, joka kasvattaisi Hailuodon palveluiden kysyntää ja vahvistaisi palveluita. Hiljaisempina aikoina ekohotellin voisi vuokrata koulutus- ja kurssikäyttöön, tai hoivapalveluyrittäjälle (esim. omaishoitajien lomitus- palvelu: pääosa majoitustiloista esteettömiä ja osa matkailijoille). Kerrosluku on valittu niin, että se mahdollistaa rakentamisen 3. kerrokseen, josta on näkymiä

meren, kalastajakylien ja majakan suuntaan. Tavoitteena on luonnon ilmiöiden (tähdet, myrskyt, arktinen muutto) tarkkailu näköalatasanteelta tai ravintolasta.”

Uusien hotellien kaavoitus saattaa olla turhaa, kun edes Luotsihotelli ei ole pitänyt oviaan auki tähän asti kuin muutaman kuukauden vuodessa. Luetellut luonnonilmiöt kannattaa esitellä, mutta kaikkia ei ole järkevää tarkkailla sisätiloista tai edes rakennusten parvekkeilta, koska ne näkyvät paremmin ulos. Erityisen huono idea on arktisen muuton tarkkailu kaukana rannasta, kun lintujen näkeminen ja etenkin tunnistaminen onnistuu ylivoimaisesti parhaiten aivan Nokan kärjestä, jonka r-si merkintä pitää muuttaa tl-1:ksi tai laittaa paremmin kuvaava tarkkailupaikan merkintä, sillä kärkiaallonmurtajan levikkeellä torni on tarpeeton, kun levikkeeltä on täysin esteetön 360 asteen näköala.

RM-5-alue ”pitää sisällään pieniä tilapäiseen oleskeluun tarkoitettuja luonnonilmiöiden tarkkailuun tarkoitettuja erähenkisiä, luontotornimaisia ”tyrskymajoja” (kerrosala a’ 15 m²), joita ei välttämättä ainakaan kokonaan lämpöeristetä, ja isompia yöpymisen mahdollistavia näköalamökkejä (a’ 70 k-m²).”

Koska vesi laskee pohjoispuoleisilla tuulilla, sijoitus on tyrskyjen kannalta väärällä puolella. Tyrskymajoja ei kannata rakentaa muuallekaan, koska tyrskyjen katselu luonnistuu parhaiten ulkona sopivissa vaatteissa eikä tyrskyjä tarvitse sängystä nähdä.

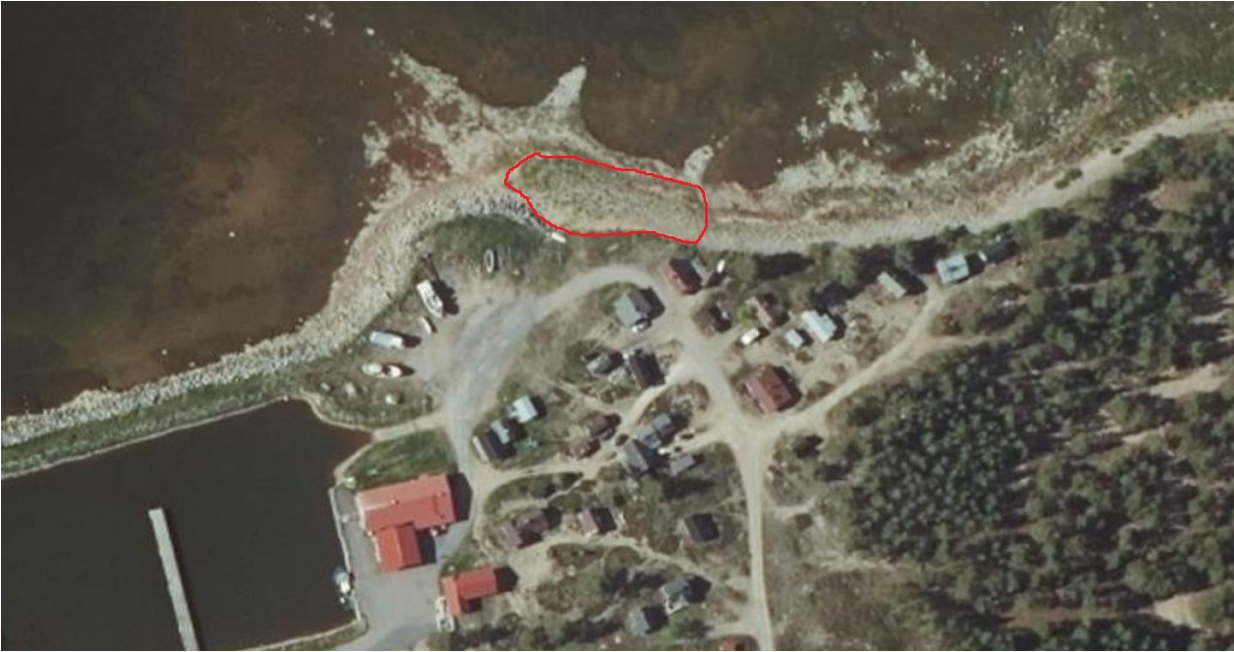
luo-1 Linnustollisesti arvokas alue.

”Tiira- ja lokkikolonioiden sataman aallonmurtajarakenteissa ja kalastusveneiden säilytyspaikalla, pohjoisrannan vesialue ja siihen liittyvä merenrantaniitty ja rantakivikko, rajattuna kansainvälisesti tärkeän lintualueen (IBA) rajauksen mukaisesti.

Alueella tai sen lähellä sijaitsee sataman ja kalastajakylän rakennuksia ja rakenteita. Alueelle saa toteuttaa uusia rakenteita, jotka liittyvät lähinnä sataman toimintaan tai luonnon tarkkailuun. Lintujen pesintä ja muutto saattavat rajoittaa alueella liikkumista.”

Alueet (kärjen aallonmurtajan pohjoisosa, vanhan kärkiriutan jäljelle jäänyt osa sataman eteläpuolella, vanhan satama-altaan länsiaallonmurtaja ekopisteen koillispuolella, vesialue sataman itäpuolelta Kengänperän lahden suuntaan) ovat hyvin perustellut ja samoin käytön ohjaus. Merkintä kannattaisi laajentaa koko pitkälle pohjoisaallonmurtajalle, missä pesimäpaikat vaihtelevat jonkin verran vuosien välillä, eikä merkintä estä tarvittavia kunnostustoimia, jotka voidaan ajoittaa pesimäkauden ulkopuolelle.

Luo-1 –merkintä tarvitaan vielä Riutantien N-pään N-puolen lintukoloniaan (kuva 1).



Kuva 1. Lapintiiravaltainen loppilintu- ja kahlaajakolonia (kuva kopioitu Kansalaisen karttapaikan ilmakuvasta).

luo-2 ”Keto-/niittyalueet Marjaniemen ja Riutan kalastajakylien, vanhan luotsiaseman sekä vedenottamon alueilla. Alueella on rakennuksia, rakennusaloja ja kulkuväyliä, joita ei ole huomioitu luontotyypin rajauksessa. Alue tulee säilyttää avoimena ja niukkaravinteisena, ja täydennysrakentaminen tulee mahdollisuuksien mukaan sovittaa luontotyypin ulkopuolisille alueille. Nurmestaminen ja vähäistä laajemmat päällystetyt alueet on kielletty.”

Hyvin rajattu ja määritelty.

luo-3 Merenrantaniitty tai rantakivikko.

”Alueelle saa toteuttaa vain luonnon tarkkailuun liittyviä rakenteita, kuten luontopolun ja lintutornin. Luontopolut ja vastaavat rakenteet suositellaan toteutettavaksi pitkospuurakenteina.”

Hyvin rajattu ja määritelty, vaikka lintutornit ovat täysin turhia Marjaniemen itälaidalla, kun esim. Riutantien pohjoispäästä näkee hyvin koko Kengänperän lahden Virpiniemeen asti.

r-si

”Ohjeellinen alueen osa, jolle saa maanomistajan luvalla sijoittaa monipuolisia oleskelualueita ja siirrettäviä rakennuksia ja rakenteita, kuten esimerkiksi siirrettäviä saunoja ja saunalauttoja tai vastaavia rakennelmia.”

Tämä oli kaavaluonnoksessa selvimmin epäonnistunut kohta, sillä paikka on sataman uloimman kärjen länsiaallonmurtajan levennys, joka on merimuuton seuraamisessa ylivoimaisesti paras ja käytännössä ainoa mielekäs paikka, joka on juuri tällaisessa käytössä tällä hetkellä. Lisäksi saunalautat joutuisivat paikalla kovaan aallokkoon ja särkyisivät. Saunomiseen liittyvänä uimapaikkana kärki on käytännössä mahdoton ja vaarallinen mm. aallonmurtajasta irronneitten ja jäitien aallonmurtajaa vasten työntämien kivien takia. Saunominen sopii sataman huoltorakennuksiin, missä myös kärkiriutan ja sataman eteläkainalon eteläpuoleinen hyvä hiekkainen uimaranta on lähellä. Koska riutalla on suuri lapintiiravaltainen lintuyhdyskunta, on

kuitenkin parasta keskittää uintiaktiviteetit etelämmäs lähemmäs vanhaa Ranta-Sumpun aluetta tämän asemakaava-alueen eteläpuolelle.

Nokan uloimman kärjen luo 1-alueella (nyt r-si -merkityn alueen reunasta alkaen) pesii arkoja lintulajeja, joitten turvaksi tarvitaan vähintään infokyltti levikkeen pohjoisreunalla.

V-s ”Virkistysalue. Alueen luontoarvot tulee säilyttää. Osalla alueesta on satamaan liittyviä veneiden säilytystä. Alueelle saa sijoittaa luonnon tarkkailuun liittyviä rakenteita, kuten luontopolun ja lintutornin.”

tl-1 lintutorni, jonka sijainti onkin merkitty vain ”ohjeellisesti”. Kengänperän lahti Marjaniemen pohjoispuolella on kyllä mielenkiintoinen kohde lähes koko vuoden, mutta sinne on parhaat näkymät Riutantien pohjoispään ja pohjoisimman mökin tienoilta. Sen rannan puoli on perustellusti saanut merkinnän V-s eli ”virkistysalue. Alueen luontoarvot tulee säilyttää”. Alueen länsipäässä on tiheä lapintiravaltainen lokkilintu- ja kahlaajakolonia, joka tarvitsee V-s alueen sisälle luo-1 merkinnän ja jonka rajat (ks. kuva 1 ja testi edellä) on syytä merkitä ja huolehtia mm. opastustauluilla, ettei siellä liikuta pesimäaikaan eikä sinne päästetä koiria. Marjaniemessä tärkein pistemäinen lintujen havainnointipaikka on ehdottomasti sataman ulkoallonmurtaja keskiosa, missä onkin jo mm. hyvin järeä puupenkki ks. r-si-kritiikki edellä).

Suunnittelun periaatteista: Mitä Marjaniemessä tulisi esitellä kävijöille ja mitä ei voi?

Kaava-alue on suppea, mutta siihen liittyy paljon erilaisia, osin ristiriitaisia intressejä, joitten yhteen sovittaminen ja karsiminenkin on välttämätöntä, jotta ”kehittäminen” ei pilaa alueen arvoa.

Esittelytekstin mukaan ”suunnittelulla on tarkoitus luoda alueelle uusia vetovoimatekijöitä, vahvistaa olevia palveluita ja ympäristön ominaispiirteitä, sekä kehittää matkailupalveluista ympärivuotisia”. Marjaniemen Nokan kaltaisella suppealla, mutta luonnoltaan ja historiallisesti merkittävällä paikalla ”uusien vetovoimatekijöiden” tavoittelu ei ole realistista, ja sisältää riskejä keinotekoisien ja lyhytikäisten puuhamaitten kyhäämisestä.

”Luototalon” huonosti suunniteltu, toteutettu ja hoidettu, hyvin kallis ja lyhytikäinen luontonäyttely on tästä saman paikan ikävä esimerkki. On syytä keskittyä olemassa olevien luonnon- ja kulttuuriarvojen turvaamiseen ja niiden esittelyyn keinoilla, jotka eivät sidoksissa nopeasti muutuviin teknisiin ratkaisuihin (kuten Metsähallituksen luontonäyttelyn projektorit aikoinaan). Dyyni- ja säikkärannat, rantojen kasvillisuus, jää- ja sääilmiöt, linnusto ja hylkeet ovat esimerkkejä Marjaniemen luonnollisista vetovoimatekijöistä, jotka kestävät aikaa.

Tässä historian kertausta, jotta vastaava ei toistuisi. Kaleva 1.3. 2006: ”Matkailuelinkeino on harppaamassa Hailuodossa aimo askeleen eteenpäin Marjanimeen suunniteltavan Luototalon myötä. Hailuodon kunta ja Oulun seudun settlementti ry (OSS) allekirjoittivat tiistaina aiesopimuksen, jonka tarkoituksena on kehittää Hailuodon Marjaniemeä kokonaisvaltaiseksi matkailun, kulttuurin, koulutuksen ja tutkimustoiminnan keskuksesi.

Oulun seudun settlementin suunnitelmissa on tehdä Marjaniemeen nuorisokeskus, joka toimisi samalla periaatteella kuin OSS:n Pudasjärven Pikku-Syötteellä omistama ja ylläpitämä Syötekeskus...

Metsähallitus on jo sitoutunut rakentamaan ja ylläpitämään näyttelyä uudessa Luototalossa. ”Suunnitteilla oleva näyttely kertoo maankohoamisrannikon erityispiirteistä sekä merellisestä

luonnosta ja elämäntavasta. Suunnittelussa on tarkoitus hyödyntää Oulun yliopiston Perämeren tutkimusaseman tietoutta Perämeren luonnosta", erikoissuunnittelija ... kertoo...

Näyttelyn tavoitteena on edistää alueen matkailua sekä luoda uusia, erityisesti luontoon ja luontomatkailuun liittyviä työpaikkoja. Oulun lääninhallitus on myöntänyt hankkeelle Euroopan aluekehitysrahaston ja kansallista rahoitusta yhteensä 76 600 euroa. Ensi vuonna se on varautunut rahoittamaan hanketta 79 500 eurolla. Koko hankkeen kustannusarvio on 260 000 euroa.”

Tämä oli siis lakkautetun näyttelyn kustannusarvio. Lisäksi (Laine 2007) Kalevan 9.3.2007 mukaan ”Luototalo-kokonaisuudesta havitellaan Hailuodon matkailun veturia. Kunnan tavoite on olla vuonna 2015 Oulun seudun valovoimaisin vapaa-ajan ja virkistystoiminnan kohde. Pohjois-Pohjamaan TE-keskus on myöntänyt hankkeen saneeraukseen 300 000 euron avustuksen [voi olla samaa rahaa kuin em. näyttelyn budjetti; PPLY;n huomautus] Hailuodon kunta on saanut rakentamiseen Euroopan aluekehitysrahaston avustusta sekä TE-keskuksen avustusta 536 000 euroa. Hankkeen kokonaiskustannusarvio on 1 098 000 euroa. Pohjois-Pohjanmaan liitto on rahoittanut hankkeen selvitysvaihetta.”

Nuorisokeskusta ei koskaan tullut, suuri(n?) osa rahoituksesta katosi pääkonsultin ”projektinhallintaan” tms., näyttely on purettu, näyttelyhuone tyhjä ja metsähallitus ja setlementti poistuneet paikalta. Luototalo ei muiltakaan osin vielääkään palvele kuin osan vuotta.

Marjaniemi ole koko Hailuoto

Kaavaseostuksessa ja edellä on tuotu esille asioita ja kulttuurin ja luonnon ilmiöitä, joitten esittely sopii Marjaniemeen hyvin (esim. dyyneistä ja hiekkarantojen kasvillisuudesta ks. myös Alestalo 1983a,b) . Käsittelyssä oleva asemakaava on suppea ja vain Marjaniemeä koskeva, mutta tässä yhteydessä on tilaisuus pohtia asioita laajemmassa yhteydessä. Hailuodossa on ilmiöitä, asioita ja kohteita, joita ei nähdä Marjaniemessä, joita ei voida karsinoida Marjaniemeen ja joitten esittely muualla saaren alueella myös vähentää ylipainetta, joka kohdistuu Marjaniemeen Hailuodon helposti tavoitettavana ääripisteenä, ”lands` s end:inä”. Tällaisia luonnonilmiöitä on esitelty mm. kunnantalolla pidetyssä diaesityksessä (Markkola, J. 2013), josta seuraavassa on lainauksia.

Hailuodon luonnon piirteet, joita retkeilyreitiverkoston ja tornien tulisi esitellä ja joitten kaikkien kerääminen Marjaniemeen tai mihinkään muuhun yksittäiseen pisteeseen ei ole mahdollista ovat ainakin

- ulkokarit
- rantamatalikot lietteet ja säikät (hiekkasärkät)
- rantaniityt
- hiekk- ja dyynirannat
- merenlahdet ja merestä kuroutuneet rehevät järvet
- kluuvijärvet
- luonnonlaitumet
- vanha viljelysmaisema
- luonnontilaiset rantalehdot ja haavikot
- karummat koivikkokankaat
- kuusikkovaltaiset luonnonmetsät (Hailuodossa hyvin pienialaisia)
- karukkokankaat ja vanhat dyynit
- luhtasuot

-kohosuot (keidassuot)

-aapasuot Hanhisessa

Hailuodon luonnon piirteet, joita lintutorneista voi esitellä (huom! vuonna 2013 olleista torneista; sen jälkeen on purettu toiseksi monipuolisimmaksi arvioitua Kaara, jätetty monipuolisin eli Tömpä pois virallisista torneista, mutta ne ovat palautettavissa)

-rantamatalikot: Tömpä, Kaara

-rantaniityt, lietteet ja säikät: Tömpä, Kaara

-merenlahdet ja merestä kuroutuneet rehevät järvet: Kirkkosalmi, Viinikanlahti, Kutukari, Maasyvä, Syökarinlahti, Kaara

-luonnonlaitumet: Tömpä, Kaara

Hailuodon luonnonilmiöt, joita tornien tulisi esitellä (aikoja ei ole tähän päivitetty; ne ovat lajista riippuen aikaistuneet keväällä keskimäärin viikon verran, syksyllä viivästyneet enemmän)

-petolintujen kuten kotkien, merimetsojen, joutsenten, hanhien muutto huhti-toukokuussa:

Kirkkosalmi, Kaara, Tömpä, Syökarinlahti, Kutukari

-puolisukeltajien muutto toukokuun alkupuoliskolla Kaara, Tömpä, Viinikanlahti, Kutukari, Kirkkosalmi

-kiljuhanhen muutto 5.-20.5.: Tömpä (nytemmin siirtyneet mantereelle, lähtömuutto nähdään yleensä Härkäsäikästä)

-viklomaisten kahlaajien ja suokukon muutto 7.-20.5.: Kaara, Tömpä, Kutukari, Viinikanlahti

-arktisten kahlaajien muutto n. 15.5.-5.6.: Tömpä, Kaara, Kutukari

-nuorten joutsenten kerääntyminen touko-kesäkuu: Tömpä, Viinikanlahti, Kutukari, Kaara

-yölaulajat ja -huutajat: Kirkkosalmi, Syökarinlahti, Tömpä, jossain määrin kaikki

-vesilintujen kesäparvien kerääntyminen kesä-elokuu: Tömpä, Kirkkosalmi, Kaara, Viinikanlahti, Kutukari

-merihanhen sulkasatoparvien kerääntyminen kesä-heinäkuu: Tömpä

-kahlaajien syysmuutto n. 15.7.-15.10.: Tömpä, Kaara

-metsästysmuutto 20.8.: Kirkkosalmi, Kaara, Tömpä

-vesilintujen syyskerääntyminen syys-marraskuu: Kirkkosalmi, Tömpä, Kaara

-varpuslintujen syysmuutto ja vaelluslintujen liikehdintä (elo-)syys-lokakuu: niennokat parhaita, torneista mikään ei kovin hyvä

Hailuodon erityispiirre = monipuolisuus (nämä luvut ovat vuodelta 2013, ja Hailuodossa tavattuja lintulajeja on nykyään 325)

Hailuodossa tavatut lintulajit 310

Lumijoella tavatut lintulajit 266

Limingassa tavatut lintulajit 269

Liminganlahdella tavatut lintulajit n. 285

Taulukko. Hailuodon lintutornien monipuolisuuspisteet. Aikoinaan kaikissa lintutornien prioriteetti-arvioissa ykköseksi päässyt Riisinnokan lintutorni jäi toteuttamatta milloin mistäkin syystä. Se olisi ehdottomasti koko Suomen aivan kärkikohteita.

torni	valmistumisvuosi	monipuolisuuspisteet	tilanne 2023
Tömpä	2001:n jälkeen	12	ei enää virallinen
Kaara	2000	10	purettu ja myyty/annettu metsästysmontulle rauhoitusalueen rajalle
Kutukari	2001:n jälkeen	7	kulku järjestämättä
Kirkkosalmi	1992	6	kunnostettu 2023
Viinikanlahden lava	2001:n jälkeen	5	ei enää virallinen
Syökarinlahti	1998	2	vaatisi puitten latvojen raivausta
Maasyvänlahti	2000	1	purettu, myyty tai annettu?

Lopuksi

Asemakaavaluonnos on puutteistaan (joista suurin osa onkin liian suureellisia ”visioita”) huolimatta pääosin asiallinen. Luvussa 7.4.8 ”Vaikutukset kunnan talouteen ja elinkeinoihin, Kustannukset ja tulot”, kaavaan on kuitenkin lisätty perustelemattomia väitteitä pengertien siunauksellisuudesta: ”Hailuodon ja myös Marjaniemen ja sen kulttuurihistoriallisesti arvokkaiden rakennusten kiinnostavuus lisääntyy lähinnä kiinteän yhteyden valmistumisen myötä. Tämä lisää eri yrittäjien ja investoreiden halua lisätä toimintaa ja palveluita Marjaniemeen ja seudun asukkaiden kiinnostusta vapaa-ajanviettoon.”

Miten Perämeren ainoan saarikunnan muuttaminen pengertiekunnaksi lisää ”rakennusten kiinnostavuutta”? Entä asukkaiden kiinnostusta vapaa-ajanviettoon?

Kirjallisuutta

- Aalto, M. 2007: Marjanimen matkailukäytössä oltava tarkkana. Hailuodon Luonto 6: 26-27.
- Alestalo, J. 1983a: Hailuodon pinnanmuotojen kehityksestä. Julkaisussa Vilpa, E. (toim.): Hailuoto. Kuvauksia luonnosta ja kulttuurista. Oulun seudun biologian ja maantieteen opettajat ry:n kesäpäiväjulkaisu, 64 s.: 17-22. Oulu.
- Alestalo, J. 1983b: Hailuodon lentohietikoitten kasvillisuudesta. Julkaisussa Vilpa, E. (toim.): Hailuoto. Kuvauksia luonnosta ja kulttuurista. Oulun seudun biologian ja maantieteen opettajat ry:n kesäpäiväjulkaisu, 64 s.: 23-27. Oulu.
- Eskelin, T., Markkola, J., Tuohimaa, H., Suorsa, V., Luukkonen, A., Ruhanen, H., Tapio, T. & Väyrynen, T. 2009; Suurhiekan merituulipuisto. Suurhiekan linnusto ja arvio suunnitellun tuulipuiston linnustovaikutuksista. Osaraportti Suurhiekan YVA-selostusta varten. WPD Finland Oy. Pohjois-Pohjanmaan lintutieteellinen yhdistys ry. 176 s.
- Laine, L. 2007: Luotalossa on jo katto päällä. Kaleva 9.3.2007.
- Markkola, J. 2013: Hailuodon matkailun perusta ja Hailuodon lintutornit. Power Point –esitys Hailuodon kunnantalon neuvottelussa 3.10.2013. 24 diaa.
- Markkola, J. & Merilä, E. 1990: Ekologiset ja kulttuurihistorialliset lähtökohdat Marjaniemen alueen suunnittelulle. Hailuodon kunnan tilaustyö. 22 s. + 9 liitettä. Mare Botnicum.
- Pohjois-Pohjanmaan lintutieteellinen yhdistys 1996: Hailuoto s. 56-76. Marjaniemi s. 74-76. Teoksessa: Ohtonen, A., Kakko, A. & Piispanen, J. (toim).

Sweco 2018: Luontoselvitys Marjaniemen Nokan asemakaava. Työnumero 2060189.
Hailuodon kunta.
Vainio, M. 2014: Marjaniemen maisemahakkuut. Hailuodon Luonto 7: 52-53.
Virnes, P., Eeronheimo, H. & Ilmonen, J. 2006: Metsähallituksen vastuulajien tila ja suojelutaso vuonna 2006 Perämerenmaruna *Artemisia campestris* L. ssp. *bottnica* Lundstr. ex Kindb. Tietolomake. Lajit. 5 s.

Oulussa 29.6.2023

Pohjois-Pohjanmaan lintutieteellisen yhdistyksen puolesta

Seija Rannikko
Puheenjohtaja

Satu Kumpula
Sihteeri



pply.fi
pply@pply.fi
hallitus@pply.fi